

Tamura

たむら市政だより

あぶくまの人・郷・夢を育むまち
-はつらつ高原都市-



込み上げる思いに涙しながら、ありがとうの感謝を込めてお母さんに花束を手渡す卒園児 (3/18 常葉幼稚園 修了証書授与式)

4 no.110 2014

今月の主な内容

- 市内の幼稚園、小・中学校で卒園・卒業式
- 公共下水道の供用区域が広がります
- たむら ほっとニュース など



桜を見る方に好評の「桜だより」を一部修正し、増刷しました。今年も桜のシーズンが訪れます。「桜だより」を片手に、市内を巡ってみませんか？「桜だより」は本庁の窓口や各行政局、各出張所に置いてあります。無料ですので、お気軽にご利用ください。
●問い合わせ
産業部 商工観光課
☎ 81-2136

<p>15 大黒天の大ザクラ MAP F-5</p> <p>常葉幼稚園 〒451-360-3204 電話: 451-360-3204 駐車: 無し 樹齢: 約500年 樹種: ヒコガザクラ</p> <p>この桜は、当時の黒田の里人が在り屋敷の一部に大黒天を祀り、その境内に記念に植えたこととされている。個人宅の裏手にあり、静かで見ることが出来る。</p>	<p>16 常光禅寺の桜 MAP F-5</p> <p>常光寺 〒451-361-5045 電話: 451-361-5045 駐車: 有り 樹齢: 約190年 樹種: シダレザクラ</p> <p>国産28日号、常光寺バス停より徒歩を入ると左手に常光寺あり。寺通りの石段を登ると本堂の前のシダレザクラが迎えてくれます。</p>
<p>17 早稲川館ザクラ MAP G-6</p> <p>常葉幼稚園 〒451-360-4174 電話: 451-360-4174 駐車: 無し 樹齢: 約600年 樹種: ヒコガザクラ</p> <p>常葉幼稚園の南側に在り、その昔この桜の花を一目に本館の種を蒔いたことから種蒔き桜とも呼ばれています。国産28日号から近い道を入った小高い山の中腹に見えます。</p>	<p>18 絵松神社の桜 MAP F-6</p> <p>絵松神社 〒451-363-1243 電話: 451-363-1243 駐車: 有り 樹齢: 約200年 樹種: ペンシダレ</p> <p>絵松神社は、建徳3年(1373)の創立と伝えられ、古くは江戸時代の絵松が数多く奉納されています。桜は春遊路を登る途中にあり、あざやかな桜の花が満開のように咲きます。</p>
<p>19 お伊勢様の霊柩石ザクラ MAP H-6</p> <p>常葉幼稚園 〒451-360-8204 電話: 451-360-8204 駐車: 無し 樹齢: 約500年 樹種: エドヒガン</p> <p>近郊大黒天、上田村麻呂が歸朝時に向かう途中、道が荒れ果てたところ、この桜が出現したと伝えられています。桜は道路から10mくらい入ったところにあります。</p>	<p>20 大栗寺の桜 MAP I-6</p> <p>大栗寺 〒451-364-5008 電話: 451-364-5008 駐車: 有り 樹齢: 約500年 樹種: シダレザクラ</p> <p>樹木の生命力や神聖さに思わす奇蹟となく老る木。地上4mほどの幹が樹皮に広がり、樹幹は太く、樹冠が広がります。大黒天の御宇に約80mの樹幹方面に伸びて右に入ったところにあります。</p>
<p>21 永泉寺のザクラ MAP J-4</p> <p>大栗寺 〒451-364-5008 電話: 451-364-5008 駐車: 有り 樹齢: 約400年 樹種: シダレザクラ</p> <p>三善の滝桜と並び称される樹齢400年の大木。樹高約4.1mあり、福島県の天然記念物に指定されています。国産34日号から見えるので見つけやすくなっています。</p>	<p>22 井天ザクラ MAP J-5</p> <p>常葉幼稚園 〒451-360-8204 電話: 451-360-8204 駐車: 無し 樹齢: 約100年 樹種: ソメイヨシノ</p> <p>桜の根元には石の祠がまつられ「桜さきから生来に輝くことが許されないことを思い込み、油に身を投じた娘の祟りのために親が帰来した」という言い伝えがあります。滝根三大枝重桜の一つ。</p>
<p>23 剛賢寺の枝重桜 MAP J-6</p> <p>滝根町 〒451-368-3311 電話: 451-368-3311 駐車: 有り 樹齢: 約400年 樹種: シダレザクラ</p> <p>400年も生き続けているこの枝重桜は、老木にもかからず幹元と花を長く保ち続けています。春遊路の入り口では、ソメイヨシノと紅枝重桜が並んで見えます。滝根三大枝重桜の一つ。</p>	<p>24 大雷神社のしだれざくら MAP J-6</p> <p>滝根町 〒451-368-3311 電話: 451-368-3311 駐車: 無し 樹齢: 約350年 樹種: ペンシダレ</p> <p>大雷神社は、雷が落ちて事故が起きないようにと、雷をためておくことによって奉納された神木で、この桜の花は桜の種蒔き時雨の目安と高い伝えられています。滝根三大枝重桜の一つ。</p>
<p>25 中作の種蒔き桜 MAP F-8</p> <p>常葉幼稚園 〒451-360-8204 電話: 451-360-8204 駐車: 無し 樹齢: 約350年 樹種: エドヒガン</p> <p>開花の時期が種蒔きの目安として知られています。昭和30年代に一度火災に遭ったものの、現在遊路は修復。国産28日号の岩井沢小学校近くの細い道を入った、右側高台に立っています。</p>	<p>26 強梨の桜並木 MAP E-8</p> <p>常葉幼稚園 〒451-360-8204 電話: 451-360-8204 駐車: 有り 樹齢: 約40年 樹種: ソメイヨシノ</p> <p>岩井沢梨産地の公園一帯に数十本の桜が咲き乱れる桜並木です。約100mほど後のトンネルが続き、静かな田舎風景と見事にマッチしています。開花時期は毎年4月下旬頃とされます。</p>
<p>27 馬酔木沢の桜 MAP E-8</p> <p>常葉幼稚園 〒451-360-8204 電話: 451-360-8204 駐車: 有り 樹齢: 約200年 樹種: エドヒガン</p> <p>地震が桜の危機に瀕したが、地元の人々の保護を受け、生き永らうできた桜です。桜の花を一目に農作業を始めたことから、種蒔き桜の名でも知られています。</p>	<p>28 秋元のしだれ桜 MAP G-10</p> <p>常葉幼稚園 〒451-360-8204 電話: 451-360-8204 駐車: 有り 樹齢: 約300年 樹種: シダレザクラ</p> <p>常葉幼稚園の南側に在り、その昔この桜の花を一目に本館の種を蒔いたこととされている。個人宅の裏手にあり、静かで見ることが出来る。</p>

あなたのお気に入りの桜はどれですか？

TAMURA CITY CHERRY BLOSSOMS GUIDE MAP

桜だより 田村市 Tamura City

カメラを持って出かけたい!! おすすめ 28

ガイドマップ

<p>1 松岳寺のしだれ桜 MAP D-5</p> <p>松岳寺 〒451-801-4136 電話: 451-801-4136 駐車: 有り 樹齢: 約350年 樹種: シダレザクラ</p> <p>正保元年(1644年)高杉の住持が三善の滝の山頂に松岳寺を建て、この寺に松岳寺と名づけたと伝えられています。境内には松岳寺の境内に在り、静かで見ることが出来る。</p>	<p>2 蛇塚のしだれ桜 MAP E-4</p> <p>蛇塚 〒451-801-4136 電話: 451-801-4136 駐車: 無し 樹齢: 約120年 樹種: シダレザクラ</p> <p>国産34日号沿い、すぐそばの花畑が広がる斜面の途中に立っています。地味に美しい大形の桜を、その裏手にある山頂に在り、静かで見ることが出来る。</p>
<p>3 仲森の紅しだれ桜 MAP F-2</p> <p>仲森 〒451-801-4136 電話: 451-801-4136 駐車: 無し 樹齢: 約250年 樹種: シダレザクラ</p> <p>小高い山の上にある民家の前に立っています。命を懸けたような神聖な形をもち、鮮やかな紅色がとても美しいです。向かい側の山に響く道中の道から眺めやすめです。</p>	<p>4 大聖寺のペンシダレ MAP F-2</p> <p>大聖寺 〒451-801-4136 電話: 451-801-4136 駐車: 有り 樹齢: 約300年 樹種: ペンシダレ</p> <p>JR常葉線(田村駅)近くの常葉川に在り、大聖寺の本堂への斜面に在り、静かで見ることが出来る。ほんのりと紅色をした花をつけ、見栄えがとてもよく、遠くからでも見えます。</p>
<p>5 萬福寺のしだれ桜 MAP F-3</p> <p>萬福寺 〒451-801-4136 電話: 451-801-4136 駐車: 有り 樹齢: 約200年 樹種: シダレザクラ</p> <p>安徳文殊堂の境内に在り、静かで見ることが出来る。境内には安徳文殊堂の境内に在り、静かで見ることが出来る。</p>	<p>6 花木内の桜 MAP F-3</p> <p>花木内 〒451-801-4136 電話: 451-801-4136 駐車: 有り 樹齢: 約140年 樹種: シダレザクラ</p> <p>安徳文殊堂の境内に在り、静かで見ることが出来る。境内には安徳文殊堂の境内に在り、静かで見ることが出来る。</p>
<p>7 大滝根河原の桜並木 MAP G-4</p> <p>大滝根河原 〒451-801-4136 電話: 451-801-4136 駐車: 有り 樹齢: 約80年 樹種: ソメイヨシノ</p> <p>大滝根川の両岸に在り、静かで見ることが出来る。境内には安徳文殊堂の境内に在り、静かで見ることが出来る。</p>	<p>8 小沢のしだれ桜 MAP G-4</p> <p>小沢 〒451-801-4136 電話: 451-801-4136 駐車: 有り 樹齢: 約140年 樹種: シダレザクラ</p> <p>小沢の桜がさざざと咲いて、静かにこの桜は咲きます。花が咲くとその姿で、遠くからでも見えます。ちと新緑とともに見え、あざやかな桜の花を眺められます。</p>
<p>9 小沢の桜 MAP G-4</p> <p>小沢 〒451-801-4136 電話: 451-801-4136 駐車: 有り 樹齢: 約400年 樹種: エドヒガン</p> <p>深淵「はつら」に「静い」桜と静かに、静かに花の野山に在り、静かで見ることが出来る。境内には安徳文殊堂の境内に在り、静かで見ることが出来る。</p>	<p>10 是哉寺地蔵桜 MAP H-3</p> <p>是哉寺 〒451-801-4136 電話: 451-801-4136 駐車: 有り 樹齢: 約400年 樹種: エドヒガン</p> <p>静かな山頂の風景に在り、静かにこの桜は咲きます。境内には安徳文殊堂の境内に在り、静かで見ることが出来る。</p>
<p>11 壁須のしだれ桜 MAP H-2</p> <p>壁須 〒451-801-4136 電話: 451-801-4136 駐車: 有り 樹齢: 約400年 樹種: シダレザクラ</p> <p>「三善の滝」の元で在り、静かにこの桜は咲きます。境内には安徳文殊堂の境内に在り、静かで見ることが出来る。</p>	<p>12 下山山の桜 MAP H-2</p> <p>下山山 〒451-801-4136 電話: 451-801-4136 駐車: 有り 樹齢: 約600年 樹種: エドヒガン</p> <p>三善の滝から小沢の桜へと向かう途中、静かにこの桜は咲きます。境内には安徳文殊堂の境内に在り、静かで見ることが出来る。</p>
<p>13 堂山王子神社のしだれ桜 MAP I-4</p> <p>堂山王子神社 〒451-801-4136 電話: 451-801-4136 駐車: 有り 樹齢: 約200年 樹種: シダレザクラ</p> <p>室町中期の建立で、上田村麻呂の建立と伝えられています。境内には安徳文殊堂の境内に在り、静かで見ることが出来る。</p>	<p>14 休石の桜 MAP F-5</p> <p>休石 〒451-801-4136 電話: 451-801-4136 駐車: 有り 樹齢: 約200年 樹種: ペンシダレ</p> <p>休石の境内に在り、静かにこの桜は咲きます。境内には安徳文殊堂の境内に在り、静かで見ることが出来る。</p>

カーナビ、パソコン、携帯電話から行きたい場所を簡単に探し出せます。

掲載されているマップコードナンバーを直接カーナビに入力するか、あるいは下記アドレスにアクセスすれば、目的の桜の位置や情報を検索できます。

<http://www.e-mapcode.com/>

思い出を胸に学びやを巣立つ



- ①常葉幼稚園のいちょう組21人とぼぶら組20人が卒園
- ②温かく見守られ式が進みました
- ③常葉幼稚園の武田園長から卒園児一人一人に修了証書を授与
- ④将来のやりたい職業を発表する常葉幼稚園の卒園児
- ⑤式の最後にお母さんに花束を手渡す常葉幼稚園の卒園児

congratulations
卒業おめでとう



congratulations
卒業おめでとう



congratulations
卒業おめでとう



- ①船引中の根本校長から卒業生一人一人に卒業証書を授与②緊張した面持ちで整列する船引中の卒業生③答辞を述べる船引中の渡辺梨加さん④大勢の方が出席した船引中卒業式⑤涙しながら退席する船引中の卒業生⑥滝根中の卒業証書授与式⑦在校生の歌に感極まる滝根中の卒業生

congratulations
卒業おめでとう



▲岩井沢小学校の卒業証書授与式



▲古道小学校の卒業証書授与式



▲真剣な眼差しで式に臨む岩井沢小の卒業生



▲温かい拍手で見送られた古道小の卒業生

別れの季節の3月。市内の幼稚園、小・中学校で卒園・卒業式が行われました。

3月13日には中学校7校の卒業式が行われ、386人が恩師や保護者らの祝福を受けながら学びやを巣立ちました。

船引中学校の卒業式では、根本保男校長が「大切なことはやるか、やらないか。自分の持っている力を生かし、最高の生き方をしてください」と式辞を述べました。これを受け、145人の卒業生を代表して渡辺梨加さんが「これからの人生は自分の夢に向かって精一杯頑張っていきます」と答辞を述べました。式を見守っていた保護者は、3年間で成長した我が子の姿に胸を熱くし、惜しみない拍手を送っていました。

3月18日には市内7カ所の幼稚園卒園式が行われ、143人がたくさんの思い出を胸に温かく見送られ羽ばたきました。

3月20日は小学校16校の卒業式が行われ、391人が未来への希望を抱き力強く旅立ちました。



▲船引小学校の卒業証書授与式



▲岩井沢小学校の卒業証書授与式

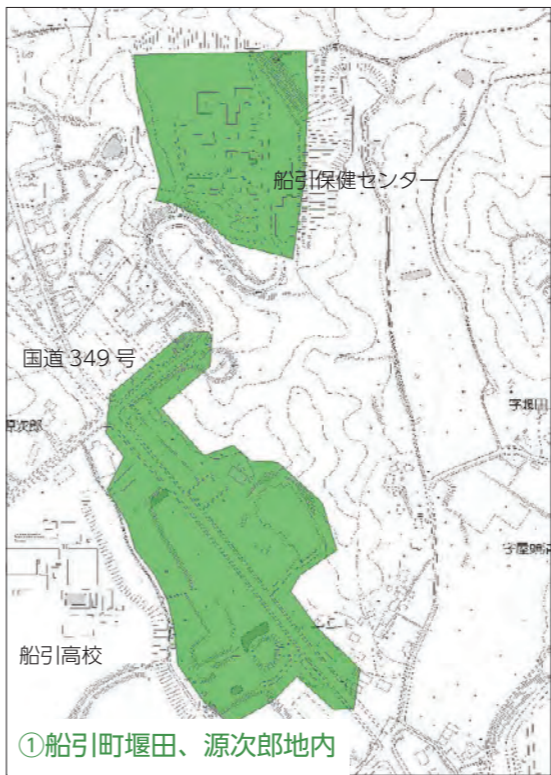
公共下水道の供用区域が広がります

市では河川や池沼などを汚さず、清潔で住みよい環境の街を目指し、順次、公共下水道事業を進めています。今年も4月1日から船引町、大越町、滝根町の一部で新たに公共下水道を使用できるようになりました。これですべて市内の下水道供用区域面積は486.11haになり、約1万1620人の方が下水道を使用できます。

◆新たに下水道が使用できる地区

- ① 船引町 船引字堰田、源次郎、扇田の各一部
- ② 船引町 東部台二丁目、三丁目、四丁目の各一部
- ③ 大越町 上大越字水神宮の一部
- ④ 滝根町 菅谷字堂田の一部
- ⑤ 滝根町 神保字関場、河原の各一部

※地図の ■ の地区



① 船引町堰田、源次郎地内



② 船引町東部台地内



② 船引町東部台地内

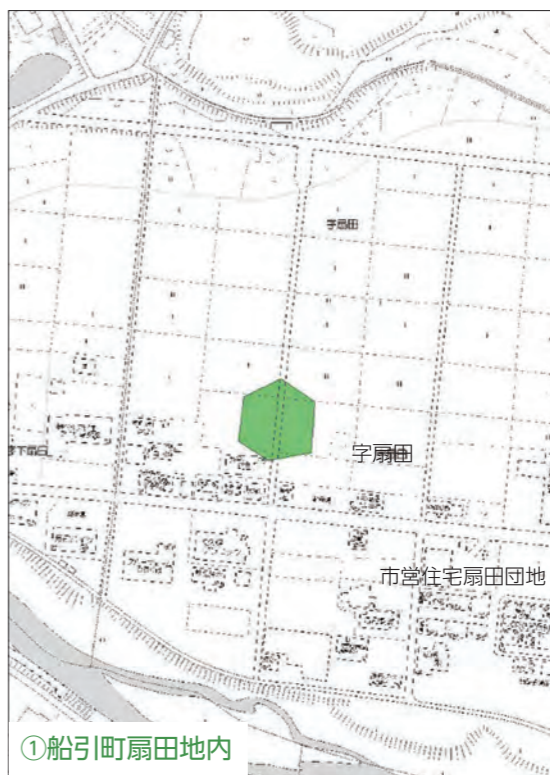


④ 滝根町堂田地内

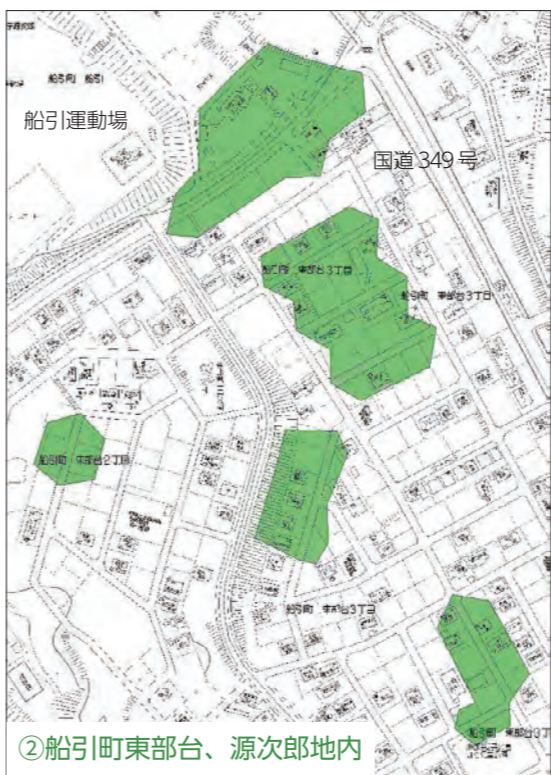


⑤ 滝根町関場、河原地内

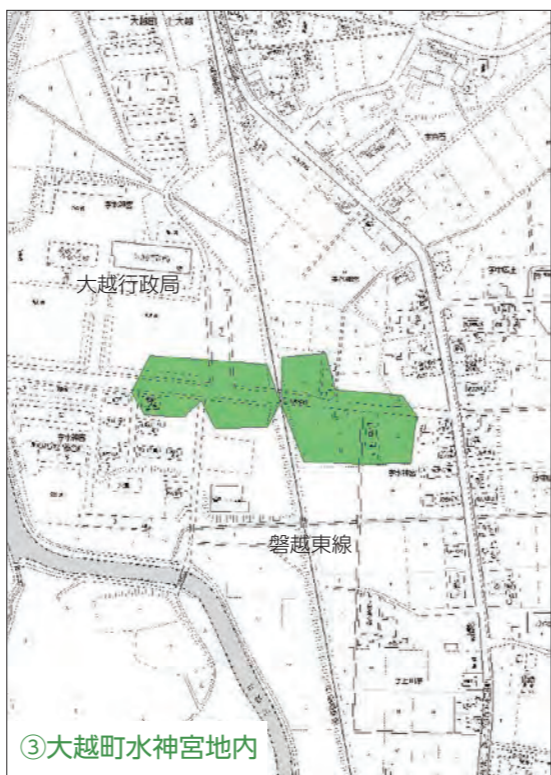
©2014 ZENRIN CO.,LTD(Z14AM 第049号)



① 船引町扇田地内



② 船引町東部台、源次郎地内



③ 大越町水神宮地内

受益者負担金制度とは

下水道は、道路や公園のように誰もが利用できるものでなく、下水道管が整備された地域に住む方しか利用できません。

このように特定の方が利益を受けることから、下水道を利用できる方(「受益者」といいます)に本管や公共まなどの建設費の一部を負担していただくのが受益者負担金制度です。(都市計画法第75条)

受益者負担金は、多額の下水道施設の建設費をまかなう財源の一部として、下水道事業の推進に大きな役割を果たすものです。

受益者負担金の額は、1つの土地に公共ますを1個設置すると24万円になります。

納入方法は、5年分割で年4回(合計20回)に分けて納める方法と、一括で納める(前納)方法があります。

前納する場合は、その回数に応じて報奨金制度があります。

下水道使用料はいくら

下水道使用料(左表)は、下水道の使用料と合わせて支払うようになります。下水道を使うと使用料がかかりますが、くみ取り費用や浄化槽の維持管理費用などが不要になります。

また、下水道使用料は消費税が4月1日から8%に引き上げられることに伴い、6月請求分(4月使用分)から左表の()書きの数字に改定となります。

下水道使用料の額【1月当たり、消費税込み】		
基本使用料	10㎡を超えて使用した場合の超過使用料【1㎡当たり】	
	汚水量 10㎡ まで 1,995円 (2,052円)	11㎡～ 20㎡まで
21㎡～ 50㎡まで		210円(216円)
51㎡～ 100㎡まで		220円(226円)
101㎡以上		231円(237円)

※井戸水を使用している方や、上水道と併用している方の汚水量は別途認定されます。

未来へ向けて、下水道できれいな水と大地を

下水道を使用するには

下水道を使用するためには、宅内排水設備を設置して、本管に接続する必要がありますので、市の指定工事店（下表を参照）に依頼してください。

また、排水設備工事のため、金融機関から資金を借り入れた場合は、限度額の範囲内で、その利息の2分の1を市が補助する制度もあります。

下水道に早めの接続を

下水道に接続すると、水洗トイレが使えるようになります。

また、家庭内雑排水が直接側溝に流れなくなるため、側溝からの悪臭などがなくなり、それらが流れ込んだ河川の水質が改善されます。

下水道は、河川などの公共用水域をきれいにし、良好な生活環境を維持する重要な役割もありますので、早めに接続をお願いします。

工事店名	所在地	電話番号
荒金工業店		82・4704
安瀬ポンプ工業所		82・2068
安藤設備工業		82・4402
イワフネ電器		84・2713
大和田設備工業		82・0016
菊地建設(株)		82・2783
三立設備		82・7107
秀和建設(株)		82・0052
伸和商会		82・0046
船助川土木		82・1295
船鈴船建設		82・2142
田村産業(株)		82・0720
(株)とさわ		82・6735
(株)トリアス		82・5605
新光建設(株)		61・4416
新藤倉建設		82・3013
(株)藤倉建設		82・3212
(株)松崎工業		82・5711
マルシヨウ田母神		82・1190
マル武建設工業(株)		82・0501
(有)三浦建築		82・4101
(株)武藤工務店		82・4101
(有)柳沼設備工業		82・1659
(有)吉田設備		82・2351
(有)石井設備工業		77・3244
(株)泉建設		77・2117
白水道設備工業		77・3444
(株)西向建設工業		77・2133
(株)本田工業		77・4122
(株)渡辺建設		77・2004
(株)渡辺住建工業		77・3226
三和工業(株)		79・3128
大越住設		85・3174
(株)渡辺工業		79・2043
奥州空調		78・3708
(有)サクマ微生物技研工業		78・3666
富岡工業(株)		78・2323
(株)中島商店		78・2016
富士工業(株)		78・3355
(資)矢部工業		78・2165
桜田工業(株)		78・2161
(株)東友建設		75・2819
(有)最上商会		75・2056

田村市下水道排水設備指定工事店 (4月1日現在)

工事店名	所在地	電話番号
(株)石田工業所		02493241200
(有)エコプラン		0249624787
(株)エクス工業		0249324333
(有)遠藤設備工業所		0249583245
(株)三光設備		0249524009
(株)田母神工業所		02494442609
(株)テクノ山元		0249561007
(株)ハリマ設備		02494441084
(株)東洋設備工業		0249573200
(株)山田設備		0249452288
(株)増設設備		0249324689
(株)総合住宅環境センター		02493441226
福島ファイブ工業(株)		0249624307
(有)安積工業		0249624736
(有)光恵設備工業		0249624600
(有)スズキ住器		0249514108
(株)S.W.S		0249613027
(有)ティール・エム東北メンテナンス		0249584017
東液流通(株)		0249722008
ヨシタ住設工業		0249340024
村上設備工業(株)		0249337722
(有)問屋設備工業		0248794788
(株)セキ設備		0248813321
(株)アオキ		0248794204
菅野建設工業(株)		0243442120
須藤住機工業		0243345528
(有)平安設備		0243345528
(有)信和創建		0246226271
(有)鶴生建設		0247628151
(有)本田ポンプ店		0247622338
(有)遠藤商店		0247722316
(株)リフレクシダ		0247723141
(株)ムナカタ総業		0247722326
(株)大和田工務店		0247723243
(株)東北デバイス工業		0248622741
(有)佐藤工業		0248626070

排水設備工事市指定工事店へ

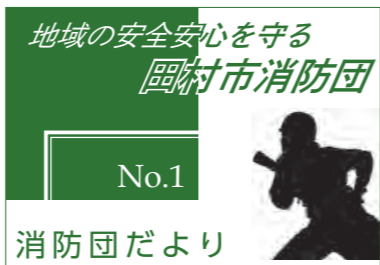
公共下水道に下水を流すためには、各家庭で排水設備を設置し、公共ますに接続しなければなりません。排水設備は排水管や汚水ますなどを設置し、台所・洗濯・風呂・トイレ・洗面所などから出る汚水を速やかに公共下水道へ流す役割を果たします。また、雨水は下水道管に入らないようにします。

排水設備を設置する場合は、必ず市の指定工事店へ申し込んでください。

指定工事店は、基準に合った排水設備を施工するため必要な技術を持っていると市が認められた業者です。

指定工事店は、排水設備の設計・施工のほか、工事の申請から完了、検査の立ち会い、使用開始までの手続きなどを行いますので、安心して任せることができます。

● 問い合わせ
建設部 下水道課
☎ 81-2512



私たちがとって身近な消防団。火災などの災害活動をはじめ、応急救護の普及活動や災害を未然に防ぐための啓発活動など、幅広い活動を行っています。消防団員は「自分たちの町は自分たちで守る」という精神のもと、地域に密着した活動を展開しています。身近なことだけに知られていない消防団のことを、今月号から定期的にお知らせします。

「消防団だより」掲載にあたり



田村市消防団 団長 飛田 充

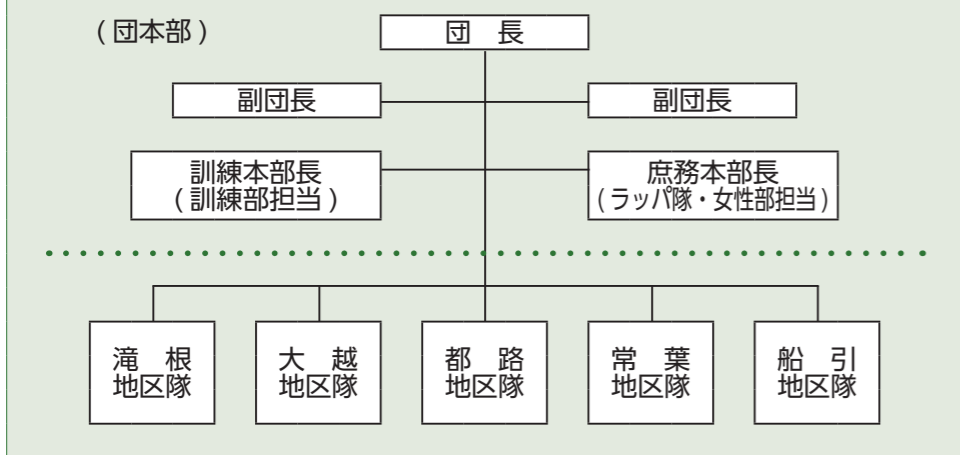
市民の皆様には、日ごろより私ども消防団に対し、まして特段のご支援ご協力を賜り厚く御礼申し上げます。このたび、消防団の活動をさらにご理解いただくため、たむら市政だよりに定期的に「消防団だより」を掲載することにしました。団

本部、そして滝根や大越、都路、常葉、船引の各地区の活動などを順次掲載していきます。3年前の震災と原発事故の際は、火災出動や災害の被害調査確認、そして8千人以上の避難者の方々の避難所への誘導など、夜を徹して約一カ月にわたり活動しました。震災以降は改めて、各地域の被災地の消防団の存在、必要性が再認識されているところでは、私ども消防団は、団員が不足するなどの厳しい環境にありますが、先輩方が築いてきた伝統を引き継ぎ、予防消防や訓練などを重ねてまいります。また、災害における第一線の機動部隊として、地域防災の要を担い安全安心の田村市づくりに精進いたします。



市民の皆様には、今後ともご理解をいただき、変わらぬご支援ご協力をお願い申し上げます。

消防団組織図



階級	氏名	出身地区
団長	飛田 充 (集合写真 中央)	船引
副団長	大和田 積 蔵 (// 右から2番目)	滝根
//	今 泉 敏 之 (// 左から2番目)	都路
訓練本部長	鈴木 好 亀 (// 左側)	船引
庶務本部長	渡 辺 慶 幸 (// 右側)	常葉

春は火災に注意

昨年の火災は、春先のたき火や畑・土手の下草を燃やして火災になったなど、不注意が原因で多く発生しました。ちょっと目を離しただけで燃え広がった、予想外に火の勢いが強くて手に負えなくなったなど、危険です。たき火などは行わないようにしましょう。

火災発生状況 (H25.1.1~12.31)

種別	滝根	大越	都路	常葉	船引	合計	死者	傷者
建物火災	3	1	1		2	7	1	
住家	2		1		1	4		
非住家	1	1			1	3		
林野火災	1		1	1	1	4		
車両火災					1	1		
その他	1	1		1	8	11		1
合計	5	2	2	2	12	23	1	1
前年同期	3	3	2	0	11	19	3	2

財務書類 4 表を公表します 平成 24 年度決算

市の財政状況をよりわかりやすくお知らせするため、平成 24 年度決算の普通会計財務書類 4 表を作成しました。
 なお、市のホームページには連結財務書類 4 表を掲載しています。

① 貸借対照表 (バランスシート)

年度末 (3月31日) における市の財産 (住民サービスを提供するために所有している土地や建物などの資産) と、その財産をどのような財源 (負債・純資産) で調達してきたのかを総括的に対照表示した財務書類です。資産合計額 (左側) と負債・純資産合計額 (右側) が一致し、左右のバランスがとれていること

からバランスシートとも呼ばれています。「資産」からは、これからの世代に残る財産状況、これまでに投資された資金の用途状況がわかります。また「負債」からは、これからの世代が負担しなければならない借入金状況など、「純資産」からは、これまでの世代が負担した資金状況などがわかります。

借 方		貸 方	
公共資産	949 億 5,977 万円	地方債	251 億 777 万円
有形固定資産	943 億 123 万円	未払金	1 億 6,667 万円
売却可能資産	6 億 5,854 万円	退職手当引当金	50 億 7,109 万円
投資等	40 億 8,921 万円	賞与引当金	2 億 745 万円
流動資産	53 億 6,305 万円	負債合計	305 億 5,298 万円
財政調整基金	38 億 7,404 万円	純資産合計	738 億 5,905 万円
減債基金	3,686 万円		
歳計現金	13 億 8,742 万円		
未収金	6,473 万円	負債・純資産合計	1,044 億 1,203 万円
資産合計	1,044 億 1,203 万円		



貸借対照表を市民 1 人あたりに換算すると…
 (人口 40,427 人 平成 25.3.31 現在)

借 方	貸 方
資産合計	負債合計
2,582,730 円	755,757 円
	純資産合計
	1,826,973 円

4 表の相互関係

- ①貸借対照表の純資産合計は、国・県からの補助金や市の財源で、すでに負担した部分を表し、この純資産の変動を表したものが③純資産変動計算書です。
- ②行政コスト計算書は、③純資産変動計算書中の純経常行政コストのくわしい内訳書です。
- ④資金収支計算書は歳計現金の動きを表す計算書で、期末歳計現金残高は①貸借対照表の歳計現金と一致します。すなわち、資金収支計算書は貸借対照表中の歳計現金にかかる増減明細書です。

② 行政コスト計算書

経常行政コスト	197 億 7,351 万円
人にかかるコスト	39 億 3,169 万円
物にかかるコスト	85 億 9,066 万円
移転支出的なコスト	68 億 6,416 万円
その他のコスト	3 億 8,700 万円
経常収益	5 億 3,194 万円
純経常行政コスト	192 億 4,157 万円

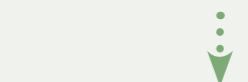
経常行政コストを市民 1 人あたりに換算すると…
 (人口 40,427 人 平成 25.3.31 現在)

経常行政コスト (合計)	(A) 489,117 円
人にかかるコスト	97,254 円
物にかかるコスト	212,498 円
移転支出的なコスト	169,792 円
その他のコスト	9,573 円

1 年間の行政サービス (資産形成を除く) を提供するために要した費用と、その対価として得られた収益 (財源) を対比させた財務書類です。経常的な行政サービスにかかる費用と受益者負担でどの程度費用が賄われたかがわかります。

市民 1 人あたり経常収益
13,158 円 から

市民 1 人あたり経常行政コスト (合計) (A)
489,117 円 を差し引くと…



▲ 475,959 円
 ※地方税や国・県からの交付金などでまかっています。

③ 純資産変動計算書

期首純資産残高	769 億 1,453 万円
純経常行政コスト	△ 192 億 4,157 万円
一般財源	153 億 3,031 万円
補助金等受入	58 億 4,142 万円
臨時損益	△ 17 億 3,317 万円
資産評価替えによる変動額	△ 32 億 5,247 万円
期末純資産残高	738 億 5,905 万円

貸借対照表の純資産の部に計上されている数値が 1 年間でどのように変化したかを表している財務書類です。純資産の部には今までの世代が負担してきた金額が計上されていますので、1 年間でその金額が増えたのか減ったのかがわかります。

←左ページ ①貸借対照表の純資産合計と一致

④ 資金収支計算書

経常的収支額	49 億 4,614 万円
公共資産整備収支額	△ 18 億 2,390 万円
投資・財務的収支額	△ 35 億 498 万円
当年度歳計現金増減額	△ 3 億 8,274 万円
期首歳計現金残高	17 億 7,016 万円
期末歳計現金残高	13 億 8,742 万円

市の歳入・歳出を性質の異なる 3 つの区分 (活動) に分けて表示した財務書類です。この 3 つの区分により、市がどのような活動に資金を必要とし、それをどのようにまかしたのかがわかるとともに、歳計現金をどのような性質の活動で獲得し、また使用しているのかがわかります。

←左ページ ①貸借対照表の歳計現金と一致

用語の解説

- **連結財務書類**…普通会計のほか、特別会計や公営企業会計、さらには市と連携協力して行政サービスを提供している一部事務組合や第 3 セクターなどをひとりの行政サービス実施主体とみなして作成する財務書類
- ① **貸借対照表の主な用語**
- **公共資産**…市が所有する資産のうち、長期間にわたって行政サービスの提供に用いられる固定資産
- **有形固定資産**…公共資産のうち、土地や建物等の不動産で、保有が長期に及ぶもの
- **売却可能資産**…公共資産のうち、現在は行政サービスに利用していない資産などで、売りが可能なもの
- **投資等**…公共法人、公社への出資金など
- **流動資産**…原則として 1 年以内に現金化される資産
- **地方債**…地方公共団体が資金調達のために負担する債務で、その返済が一会計年度を越えて行われるもの
- **退職手当引当金**…全職員が年度末に普通退職したと仮定した場合に必要な退職手当の見込額
- ② **行政コスト計算書の主な用語**
- **人にかかるコスト**…職員の人件費や退職手当、賞与の引当金として新たに繰り入れた額など
- **物にかかるコスト**…行政サービスに必要な物件費、施設等の維持管理費、減価償却費など
- **移転支出的なコスト**…補助金や社会保障給付等にかかる費用
- **その他のコスト**…借金の支払利息や回収不能となった税金などの見込額、災害の復旧にかかった費用など
- **純経常行政コスト**…経常行政コストの総額から経常収益を差し引いた額
- ③ **純資産変動計算書の主な用語**
- **期首純資産残高**…前年度末の純資産の額
- **期末純資産残高**…当年度末の純資産の額。期首残高から期末残高を差し引いた額が当該年度の増減額となる。
- **純経常行政コスト**…経常行政コストの総額から受益者負担金などの経常収益を差し引いた額。行政コスト計算書により算定される。
- ④ **資金収支計算書の主な用語**
- **経常的収支**…経常的な行政活動の収支で、公共資産整備収支および投資・財務的収支には含まれないもの
- **公共資産整備収支**…公共資産の整備にかかる収支
- **投資・財務的収支**…地方債の元利償還、発行額の収支など

作文コンテストで優秀賞を受賞



「第63回社会を明るくする運動」県推進委員会の作文コンテストで、滝根中学校2年の石塚美桜さん(写真左)と、船引南中学校3年の大越春香さん(写真右)が優秀賞に輝きました。

石塚さんは『「形」と「心」と題し、食器の片づけ方やおいっ子との触れ合いの中から学んだ思いやりの気持ちと感謝の気持ちの大切さをつづりました。

大越さんは「地域行事を通して学んだこと」と題し、自分の住んでいる地域の良さを見つめ直し、犯罪のない社会の実現に向けての思いをつづりました。

同コンテストの中学生の部には県内から573点が寄せられ、そのうち5点が優秀賞に選ばれました。

夜警活動の子どもたちに感謝状

田村市滝根町子ども会連絡協議会(佐藤悟会長)は2月22日、平成25年度集団夜警(火の用心)を行っている2つの子ども会員34人に記念品、本年度小学校を卒業する6年生、8人に感謝状を手渡しました。

感謝状は、田村消防署滝根分署長の人見正司さんと田村市消防団滝根地区隊長の永井弘純さんの連名で贈られました。

子ども会の集団夜警活動は28年間継続している事業のひとつで、少子化や交通事情など難しい状況のなか保護者の協力のもと、子どもたちがそれぞれの地域で「火の用心」を呼びかけました。



懐かしい思い出の味を再現



滝根公民館主催の生涯学習セミナー「手打ちうどん作り教室」が2月8日、滝根保健センターで行われました。

23人の参加者は、吉田泰久さんの指導を受け、うどんの粉を練るところから調理して食べるまでの約2時間でできるレシピを学びました。うどんは家にある身近な材料で簡単にでき、短時間で食べられることも、意外なポイントに受講生からはたびたび「へえ！」という驚きの声があがっていました。よくこねた、こしの強い手打ちうどんは好みの太さに切り分けられ、参加した全員で試食しました。

春を感じる飾り寿司



大越女性学級が3月1日、合同学習会および閉講式を行いました。

今年度最後の合同学習会では、市食生活改善協議会大越班の皆さんの協力をいただき、春の季節を感じさせる「梅とたんぼぼの飾り寿司」を作りました。出来上がった巻き寿司を切ると黄色やピンク色が入ったイメージ通りの色鮮やかな絵柄が現れ、学級生からは拍手と歓声があがりました。

最後の感想では「今度のひなまつりには、家族に作って食べさせたい」などの声が聞かれました。

未永くお元気で 松本謙喜さんに百歳賀寿



3月3日に満百歳を迎えられた松本謙喜さん(都路町岩井沢)。

県から県知事賀寿と記念品、富塚市長から賀寿と祝金が贈られました。また、市社会福祉協議会から賀寿と祝金が贈られました。

謙喜さんは、丁寧に辞儀をしながら賀寿などを受けられていました。長寿の秘訣は、「お互いに助け合い、夫婦仲良く生活してきたこと」とのことです。

未永くお元気で 生田目守代さんに百歳賀寿

3月15日に満百歳を迎えられた生田目守代さん(都路町古道)。

県から県知事賀寿と記念品、富塚市長から賀寿が贈られました。また、市社会福祉協議会から賀寿、入所施設の特別養護老人ホーム都路まどか荘から記念品が贈られました。

守代さんは、にこやかに賀寿などを受けられていました。長寿の秘訣は、「好き嫌いなくなんでも食べる」とのことです。



特色ある取り組みを報告



田村市教育実践報告会が2月20日、市文化センターで開かれ、市内の幼稚園や小・中学校の教職員、保護者など約300人が参加しました。

報告会では、保・幼・小連携推進委員会や移中学校区の幼・小・中連携推進事業、船引小学校の共同研究、学校教育指導委員会による課題研究など工夫を凝らした特色ある取り組みが報告されました。

発表後の意見交流では、参加者から「今後の自分の実践に生かしたい」との感想が寄せられました。

子どもの未来を考える



新しい子ども・子育て支援制度や市の子ども・子育て支援施策の推進などを審議する「第1回田村市子ども・子育て会議」が2月25日、市役所で開かれました。

審議に先立ち、富塚市長から10人の方に委嘱状が手渡されました。委嘱された方々は次のとおりです。(敬称略)

佐藤真人、郡司守洋、宗像邦司、野口優子、牧公介、富塚光恵、佐久間金治、遠藤徳喜代、大和田益弘、和田正明

会長には牧公介委員、副会長には佐久間金治委員が互選されました。委員の任期は平成27年3月31日までです。

20^キ圏内の避難指示が解除



▲2月23日、住民との意見交換会



▼3月8日、安倍首相が来訪

都路地区の一部（福島第一原発から半径20^キ圏内）に出されていた避難指示が、4月1日午前0時に解除されました。

避難指示の解除にあたっては2月23日に地区住民と国、市の意見交換会が開かれ、住民からのフォローアップ除染などの要望を受けた政府が「復興に向けた施策をしっかりと行っていく」と回答。赤羽原子力災害現地対策本部長から解除の方針が示されました。

これを受け、3月10日の政府の原子力災害対策本部会議で、4月1日に避難指示を解除することが決まりました。3月11日には政府の担当者が市役所を訪れ、富塚市長に解除の指示書を手渡しました。

3月8日には安倍首相が田村市を訪れ、富塚市長および地区住民と懇談。市の現状などについて意見交換した後、富塚市長が安倍首相に復興施策や損害賠償の格差解消などについての「要望書」を手渡しました。



▲3月11日、解除の指示書を受領

ふるさとへの熱い思いを共有



第25回東京ふねひき会総会が2月23日、東京のホテルラングウッドで開かれ、会員と市関係者の約140人が出席しました。

総会では役員改選が行われ、会長の再任および新役員2人の選出を決めました。

懇親会では懐かしい友との再会を喜び、思い出話に花を咲かせたり、ふるさと産品が当たる抽選会に全員が参加したりと会場は大いに盛り上がりました。また、会場の一画で行われたふるさと産品の販売も好評で、新鮮野菜など全てが完売しました。名残惜しい雰囲気の中、最後は全員で「がんばっぺ、ふねひき」を三唱し閉会しました。

大雪にも負けず総会を開催



ふるさと常葉会の総会が2月9日、東京都の中野サンプラザで開かれました。当日は関東地方でもまれな大雪が降り、足元が悪いにもかかわらず約60人が出席しました。初めに26年度の事業計画などを決め、役員改選では白岩常志会長が再選されました。引き続き開かれた懇親会では歌や踊りが披露されるなど和やかなムードが続き、最後は万歳三唱で閉会しました。

手と指を使って脳を活性化



大越ふれあい学級は2月28日、学習会および閉講式を行いました。

閉講式に先立ち最後の学習会では、福島県レクリエーション協会の佐藤喜成氏による手や指・腕を使ったレクリエーションを楽しみました。学級生は童謡や懐かしい歌に合わせて行う左右非対称の動作が、いつの間にか一緒に動きになってしまい思わず吹き出すなど、会場は大きな笑いに包まれていました。

手作りのスイーツに挑戦

都路公民館と合同事業の常葉公民館成人講座「バレンタインお菓子作り」が2月11日に行われました。

遠藤とく子さんの指導の下、午前と午後の2回にわたりチョコレートブッセとクイックトリュフを作りました。調理場にはお菓子の材料の甘い香りが充満し、参加者は胸ときめかせながら挑戦するなど楽しい時間を過ごしました。



心地よく爽やかに踊る



冬場の健康づくりを目的とした「さわやか民謡教室」が2月6日と13日の木曜日、滝根公民館で行われました。

滝根星会の石上レン子さんが講師を務め、延べ30人の市民が参加しました。港町十三番地や初恋列車など、おなじみの歌謡曲に合わせて踊りました。参加者は時間を忘れて、寒さを吹き飛ばすかのように元気に体を動かして、爽やかな汗を流しました。

役立っています「宝くじ助成事業」



大越町田子屋地区の田子屋三匹獅子保存会では、小学生男子が秋祭りや文化祭行事に参加して三匹獅子舞を披露するなど、三匹獅子の文化を継承しています。今回、宝くじの助成金を活用して約百年以上前から使っている獅子頭や小太鼓を補修し、衣装などを購入しました。

※コミュニティ助成事業は、(財)自治総合センターが宝くじの普及広報事業費として受け入れる受託事業収入を財源に、コミュニティ事業に助成を行い、健全な発展を図るとともに、宝くじの普及広報を行っています。宝くじは広く社会に役立てられています。●整備した備品（獅子頭、小太鼓、衣装、横笛、法被、収納箱）

Funehiki High School News vol.80

◆第64回卒業証書授与式が 挙行されました

3月1日(土)、第64回卒業証書授与式が厳かに挙行され、澄み渡る春空の下149人の卒業生が本校を巣立ち新たな門出を迎えました。



伊藤かなえさん

式では、卒業生代表の伊藤かなえさん(三春中出身)が「震災直後に入学した私たちも、多くの方々の支えのおかげで充実した高校生活を送ることができました。

旅立つ社会への不安も未来への期待に変え、胸を張ってこの学舎から旅立ちます」と答辞を述べました。

多くの来賓の皆さまに見守られ、卒業生一人一人が思い出と希望を胸に、新生活への第一歩を踏み出しました。

◆進路報告会が 行われました

2月7日(金)に、卒業を目前に控えた3年生の代表6人による「進路報告会」が行われました。

3年生からは、就職活動や進学受験を乗り越えた苦労や、進路を実現させるためにはどのようにしたらよいかなど貴重な話がありました。進路選択が間近に迫っている1、2年生は、真剣な表情で先輩の話に聞き入っていました。3年生からは「1日でも早く本気になって進路について考えること」「コミュニケーション能力を高めること」「自分から積極的に動いて先生に協力してもらうこと」など重要なアドバイスが送られました。



など重要なアドバイスが送られました。



◆デュアル実習成果発表会が 行われました

2月21日(金)、市文化センターで「デュアル実習成果発表会」が行われました。

大雪の影響で足下の悪い中、田村市の関係者の皆様、受入企業・施設の方々、県立学校の先生方など約80人の皆様にご参加くださいました。本年度からは同発表会を1、2年生全員が参観することとしたため、多くの生徒が、共に学ぶ友人らの熱心な発表に真剣な面持ちで耳を傾けていました。



筋内主任指導主事

当日は、市教育委員会学校教育課主任指導主事の筋内良一様から「働くということ」と題した講演をいただきました。生徒発表では、スライドを使ったプレゼンテーションや、実際に企業からお借りした作業着などを着用しての実習風景紹介や作文の朗読、「私にとってデュアル実習とは」の問いに対する答えの発表(一人一言)などが行われました。

本年度は、2、3年生33人が市内の企業・施設で実習させていただきました。21年度から始まった「田村市版デュアル実習」も来年度で6年目を迎えます。今後とも地元で貢献できる生徒の育成を目指し、キャリア教育に力を入れてまいります。関係各位におかれましては、今後ともご支援ご協力をよろしくお願い申し上げます。



生徒発表



生徒発表



相撲

Natasha Horner
ナターシャ・ホナーさん
(ニュージーランド
クライストチャーチ市出身)

海	を	越	え	て
英	語			
	指	導	助	手
ペ	ン	リ	レ	ー
			No.	10

世界プロレスリング連盟のハルク・ホーガンやザ・アンダーテイカー、ストーン・コールド・スティーブ・オースチンのタッグチームと、ボディースラムが決め技のプロレスリングの発展期に、私は3人の兄がいる家庭の一番下の女の子として成長しました。欧米スタイルのレスリングのことをたくさん知っていた私は、兄たちと一緒にプロレスのテレビをよく見たものでした。その後で兄たちはいつも、互いにプロレスの技を掛け合っていました。しかし、それに比べて日本の相撲のことは、ほとんど知りませんでした。東京で本物の相撲を見ることができると知った時、私と夫と友人たちは言うまでもなく、すぐに飛びつきました。

土曜日に東京に行った私たちは、真っ先に「両国国技館」を確かめました。周りを歩いていた時、国技館に行く力士たちを見て驚きました。初めはびん付け油(まげに付ける油)の匂いに驚き、そしてベビー・パウダーのような匂いに驚きました。力士たちはまげをきちんと結び、大きくてゆるやかな外衣を着ていて巨体でした。背が高くて大きいのですが、その香気や細やかな立居振る舞いから、伝統・優美・尊厳・迫力を感じました。「これは欧米スタイルのレスリングとは違う」と私は思いました。



私たちは館内に入る前、相撲の伝統的な食べ物「ちゃんこ鍋」を試してみることにしました。私と友人たちは目の前で鍋の中の食べ物がぐつぐつ煮えるのを見ながら、素晴らしい時間を過ごしました。それから両国国技館の中に入り、建物の壁に掲げてある絵の写真を撮って座席に着きました。

私はラグビーやバスケットボールの試合など、他の競技を見にスタジアムに行ったことがありました。しかし、相撲はとても独特なスポーツで、両国国技館はまったく違っていました。他の学校で英語指導助手をしている友人は、つり屋根や土俵、塩などの意味を説明してくれました。土俵下の敷席に座っている人々を見たことも興味深かったことでした。なぜなら、敷席の畳の上でラグビーの試合を観戦することは、ニュージーランドではとても考えられないことだから!

本当にすてきだ、いかすと思ったのは、力士の取り組みでした。一つの短い取り組みにどのくらい力が入ったのか私には想像が付きません!相撲は力士が向き合い、こぶしを土俵につきます。それから立ち上がり土俵に戻り、頭上に塩を投げます。力士が気持ちを高揚させ、闘志をみなぎらせて自分の体を叩き始めるのを見たときは、とても魅力を感じました。観客が声援を送る白熱した取り組みに思わず釣り込まれました。その日のハイライトは、結びに見た白鵬の取り組みでした。白鵬はいつものようにその日も勝ちました。私と夫と友人たちは、本当に特別で独特なものを自分の目で確かに見たという気持ちになり、家に帰りました。

私たち夫婦がアメリカからニュージーランドに帰る時は、「伝統・品位・尊厳が深く浸透している日本という特別で類のない国で、積極的に経験したり関わったりしよう」と決意したことで得られる数々の『大冒険』を持ち帰ることになるでしょう。



乳幼児健康診査など

- お住まいの地区の会場で受診してください。
- やむを得ず別の会場で受診する場合は、事前にお住まいの地区の市民課(船引地区は保健課)に申し込んでから受診してください。

乳幼児健康診査の共通事項 ●会場…各保健センター ●受付…13:00～13:20

① 4カ月児健診

日	地区	対象	会場
14(水)	都路 常葉	平成 25 年 12 月生～ 平成 26 年 1 月生	常葉
27(火)	船引	平成 26 年 1 月生	船引

●持参物…母子健康手帳・問診票・バスタオル

② 10カ月児健診

日	地区	対象	会場
14(水)	都路 常葉	平成 25 年 6 月生～ 平成 25 年 7 月生	常葉
29(木)	船引	平成 25 年 7 月生	船引

●持参物…母子健康手帳・問診票・バスタオル

③ 1歳6カ月児健診

日	地区	対象	会場
20(火)	全地区	平成 24 年 10 月生	船引

●持参物…母子健康手帳・問診票

④ 3歳6カ月児健診

日	地区	対象	会場
13(火)	全地区	平成 22 年 11 月生	船引

●持参物…母子健康手帳・問診票

⑤ 2歳児歯科健診

※本年度から対象月齢が 2 歳 6 カ月になります。
 日程は、3 月 15 日に配布した「平成 26 年度
 田村市乳幼児健診・予防接種・育児相談・各種
 教室年間予定表」でご確認ください。

育児教室

すくすく教室(要予約)

- 日 時 15 日(木) 受付…9:30～9:50
- 会 場 船引保健センター
- 対 象 ことばが遅い、落ち着きがない、友達と
うまく遊べないなどの悩みがある方
- 内 容 親子あそび、医師・心理士らによる相談など
- 申込先 保健課 ※お気軽にご相談ください。

保健センター自由開放日など

自由開放・健康相談

地区	日	時間
滝根	2・16(金)	10:00～15:00
大越	13(火)・21(水)	10:00～15:00
都路	19(月)	10:00～15:00
常葉	16(金)	10:00～15:00
船引	9・16・23・30(金)	9:30～15:00

子どもの教室・運動関連

地区	内容	日	時間
滝根	育児相談	2・16(金)	10:00～11:30
	体操教室		13:30～15:00
大越	あそびの広場	13(火)	10:00～11:30
	ヘルスアップ教室	21(水)	13:30～15:00
都路 常葉	ゆめっ子教室	22(木)	10:00～11:30
船引	育児相談	9・23(金)	9:30～11:00
	リフレッシュ体操		13:30～15:00

各種予防接種

該当者へは個別に通知しています。
 接種期限内に予防接種を受けましょう。
 法定年齢であれば、無料で接種できます。

① 麻しん・風しん(2期) 予防接種

はしかは、毎年春頃に流行します。できるだけ 4 月から 6 月の間に
 予防接種を受けましょう。「麻しん・風しん混合ワクチン」の定期接種
 は 2 回です。これは乳幼児期に接種した「麻しん・風しん(1 期) 予防接種」
 に対する免疫を追加するものです。

- 対象者 小学校就学前の 1 年間にある方
 ※麻しん・風しん(1 期)の対象者は生後 12 カ月～24 カ月未満の方です。
 忘れずに予防接種を受けましょう。

② ジフテリア・破傷風(二種混合) 予防接種

これは乳幼児期に接種した「三種混合予防接種」に対する免疫を追加す
 るものです。

- 対象者 小学 6 年生
 <上記①および②の共通事項>
- 接種期限 27 年 3 月 31 日(火)
- 持参物 ①健康保険証 ②予診票 ③母子健康手帳
- 費用 個人負担なし

集団健康診査・がん検診

集団健康診査・がん検診は市内
 どの会場でも受診できます。

●受付…7:45～9:30

地区	日	対象	会場
大越	28(水)	早稲川区	早稲川多目的交流センター
	29(木)	牧野区	牧野多目的交流センター
	30(金)	上北地区・町郷区	おおごえふるさと館

※がん検診について詳しくは、18 ページをご覧ください。

こころとからだの健康相談

こころの健康相談(相談無料、秘密厳守)

- 日 時 21 日(水) 13:30～15:30
- 会 場 船引保健センター
- 申込先 1 週間前までに保健課へ
 ※臨床心理士が相談に応じます。

精神障害者デイケア

- 日 時 23 日(金) 13:00～15:00
- 会 場 船引公民館
- 対 象 在宅で生活する精神障害者で主治医
 の了解がある方
- 申込先 保健課

AA 田村ミーティング

- 日 時 毎週土曜 13:30～15:00
- 会 場 船引就業改善センター
- 対 象 飲酒をやめたいと願う本人・家族

ひとりで悩まず、まずはご相談を!

障害者(身体・知的・精神・難病者) 相談支援

- 方 法 電話または来所による相談
- 時 間 月～金(祝日除く) 9:00～17:00
- 会 場 ①相談支援田村事業所 ☎85-3888
 (大越町牧野字塚)
 ②田村市指定相談支援事業所 ☎82-2943
 (船引町船引字源次郎)
- その他 内容によっては相談員が訪問します。

その他の相談先

- 福島いのちの電話
 ☎024-536-4343 (毎日) 10:00～22:00
- こころの電話
 ☎024-535-5560 (月～金)
 ※休日除く 9:00～16:00
- 県中保健福祉事務所
 ☎0248-75-7811 (月～金)
 ※休日除く 8:30～17:15
- 福島県精神科救急情報センター
 ☎0570-055699 (毎日) 17:30～22:00

5月の休日当番医・薬局

-変更される場合がありますので
 受診前に確認してください-

- 3(土・祝)
 大久保クリニック(船引町) ☎82-2555
- 4(日・祝)
 矢吹医院(三春町) ☎62-3015
 さとう薬局(常葉町) ☎77-2018
- 5(月・祝)
 青山医院(常葉町) ☎77-2015
 タカギ薬局(常葉町) ☎77-4381
- 6(火・振休)
 島貫整形外科(小野町) ☎72-2722
 さとう薬局(常葉町) ☎77-2018
- 11(日)
 大方病院(船引町) ※ ☎82-1117
- 18(日)
 西山医院(三春町) ☎62-2473
- 25(日)
 奥秋医院(船引町) ※ ☎86-2034
 ふくだや薬局(船引町) ☎86-2013

診療時間…9:00～18:00 ※は 17:00 まで

その他の緊急問い合わせ先

- 郡山市休日・夜間急病センター
 郡山市字上亀田 1-1(旧国立郡山病院跡)
 ☎024-934-5656

区分	診療時間・科目
休日	9:00～17:00 内科・小児科・歯科
	19:00～23:00 内科・小児科
平日	19:00～23:00 内科・小児科

- テレフォンサービス
 「休日・夜間」当番医療機関
 ☎024-933-4000

- その他病院に関する問い合わせ
 郡山消防本部 通信指令課
 ☎024-933-2400

- 福島県子ども救急電話相談
 【受付時間】毎日、午後 7 時～翌朝 8 時
 子どもが急病のとき、家庭での対処法に
 ついて医師・看護師らがアドバイス
 します。
 ・固定電話プッシュ回線・携帯電話から
 短縮ダイヤル ☎ # 8000
 ・固定電話アナログ回線などから
 ☎024-521-3790

市議会議員一般選挙

任期満了に伴う市議会議員一般選挙を行います。最も身近で大事な選挙です。棄権しないで投票しましょう。なお、今回の選挙から議員定数が2人減の20人となります。

告示日…4月13日(日)
投票日…4月20日(日) 午前7時～午後6時 市内35投票所
開票日…4月20日(日) 午後7時30分 市総合体育館

●投票できる方

平成6年4月21日までに生まれた方で、1月12日までに田村市に住民基本台帳の登録をしている方です。なお、投票日まで市外に転出すると投票できません。ただし、告示日の翌日から投票日の前日までの間は転出前であれば期日前投票ができます。

また、4月2日以降に市内で住所を異動された方は、前住所地の投票所で投票することになります。

●投票所

市内35投票所 ※入場券に記載された投票所で投票してください。

●期日前投票

投票日当日、仕事や旅行などで外出の予定のある方は、期日前投票ができます。

期日前投票所	投票期間	投票時間	備考
船引公民館 滝根行政局 大越行政局 都路行政局 常葉行政局	4月14日(月)～19日(土)	午前8時30分～午後8時	市内にお住まいの方は、どなたでも投票できます。
		午前8時30分～午後7時	
各出張所(船引地区)	4月16日(水)～19日(土)	午前8時30分～午後5時	当該出張所管内にお住まいの方のみ、投票できます。

※期日前投票をする方は、入場券を持参してください。

●不在者投票

次の方は、不在者投票ができます。

- ・期日前投票期間中に20歳の誕生日を迎えられ、誕生日前に投票される方
- ・重度の障害のため投票所へ行けず、郵便投票により投票される方(※郵便投票証明書が必要)
- ・指定を受けた病院や老人ホームなどに入院・入所の方
- ・仕事などで田村市以外の市区町村で投票される方

みんなで守ろう『四ない運動』

田村市明るい選挙推進協議会では、

- 一、政治家は、有権者に寄附を『贈らない』!
- 一、有権者は政治家に寄附を『求めない』!
- 一、政治家から有権者への寄附は『受け取らない』!
- 一、有権者は選挙を『棄権しない』!

として寄附に関係のあるような行為をしないようにしようという運動と選挙を棄権しないの四ない運動を推進しています。

明るい選挙推進
マスコット
「めいすいくん」



選挙管理委員会事務局 ☎81-2111

広告欄 Advertisement

有料広告募集中

問い合わせ…市長公室へ

田村地方 夜間診療所 開設 だより

今月から、夜間診療所の診療を開始します。広報1月号より4回にわたって、その詳細をお伝えしています。今回はその第4回です。

その6 これまでの話をまとめると?

診療開始 4月1日(火)

受付時間 月曜日から金曜日までの
午後7時～9時30分

場所 福祉の森公園(船引町) Tel.81-2233

医師 田村医師会の医師1人が交替で担当

診療科 内科、小児科疾患の一次救急に対応

※入院や手術を必要とする二次救急疾患、生命に危険が及ぶような三次救急疾患には対応していません。

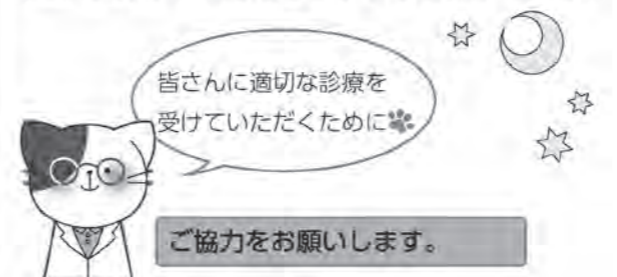


●病院搬送までの時間の遅れで予後不良となる疾患は、家庭からの救急搬送が原則です。どうしてもよいか分からないときには、まずは電話でご相談ください。

●医師会の医師は専門性がさまざまですので、その日の担当医が対応できるか、受診前にお電話いただければ幸いです。



●「日中よりも待ち時間が少ないから」、「仕事の勤務時間が終わってから」といった理由での受診は慎んでいただきますようお願いします。



がん検診を受けましょう!

がんは、日本人の死因の第1位であり、死亡数も年々増えています。がんを予防するには、食生活、運動、喫煙、飲酒、休養などの生活習慣を見直すとともに、定期的ながん検診を受けることが大切です。市では5月末から「健康診査」および「がん検診」を実施します。「がん検診」は加入されている医療保険に関わらず、市民の方であれば受診することができます。自覚症状のない早期に定期検診を受けることが大切です。

市がん検診でのがん発見者数

	平成22年	平成23年	平成24年
胃がん	7人	5人	11人
大腸がん	9人	8人	10人
肺がん	3人	6人	3人
子宮頸がん	2人	2人	1人
乳がん	0人	1人	0人
前立腺がん	-	19人	12人

＜市で実施しているがん検診＞

■胃がん検診

対象…30歳以上

内容…胃部エックス線検査

胃を膨らませる発泡剤を飲んだ後にバリウム(造影剤)を飲み、さまざまな角度から胃の内臓をX線で撮影します。

■大腸がん検診

対象…30歳以上

内容…便潜血反応検査

便に潜む血液の有無を調べる検査です。専用の検査容器に便を採取して提出します。

■肺がん検診

対象…40歳以上

内容…胸部エックス線検査

X線で肺全体を撮影します。

※65歳以上の方は、結核検診で実施します。

■子宮頸がん検診

対象…20歳以上の女性(2年に1回)

内容…子宮頸部の細胞診

ブラシや綿棒などで子宮頸部を軽くこすり、採取した細胞を染色し、顕微鏡で調べます。

※各保健センターで実施する「集団検診」と市が指定する医療機関で受診する「施設検診」があります。

■乳がん検診

対象…40歳以上の女性(2年に1回)

内容…視触診(40～59歳のみ)

マンモグラフィー(乳房エックス線検査)

専用のX線撮影装置で、乳房を挟んで圧迫し撮影します。

※対象年齢で受診方法が違います。

40～49歳…施設検診

50～59歳…施設検診または集団検診

60歳以上…集団検診

■前立腺がん検診

対象…50歳以上の男性

内容…P S A(前立腺特異抗原)検査

採血し、血液中のP S A値を調べます。P S Aは前立腺でつくられるタンパク質で、がんや炎症などがあると血液中に出ます。

募集 市臨時職員募集 「保育士」

- 勤務場所・募集人数 市内保育所 若干名
- 応募資格 保育士の資格を有する方
- 雇用期間 5月1日～9月30日 ※雇用期間終了後も再雇用する場合があります。
- 勤務時間 勤務場所の形態による
- 賃金日額 7,500円
- その他 社会保険に加入していただきます。
- 提出書類 ①市指定の履歴書に6カ月以内に撮影した上半身の写真を貼り付けたもの。市指定の履歴書は保健福祉部社会福祉課でお渡しします。
- ②保育士証の写し
- 募集期間 4月4日(金)～18日(金)
- 問・申 保健福祉部 社会福祉課 ☎81-2273

農業 2月の豪雪で被災した農業用施設の調査

- 2月8日～16日の豪雪で被災した農業用施設の調査を行っています。次の対象施設に被害のあった方は報告をお願いします。
- ※すでに市職員が被害施設を確認した場合や農事組合回覧で報告が済んでいる場合については、報告の必要はありません。
- 対象施設 農畜産物などの生産活動を目的とした施設
 - 報告方法 4月25日(金)までに、事業実施申込書に必要事項を記入の上、産業部農林課、各行政局産業建設課または各出張所に提出してください。事業実施申込書は産業部農林課、各行政局産業建設課または各出張所に備えています。
 - 問産業部 農林課 ☎81-2511 各行政局 産業建設課、各出張所

募集 「第5期田村市観光キャンペーンクルー」募集

- 田村市の観光を広く県内外にアピールしてくれる方を募集します。
- 選考人員 4人以内
 - 応募資格 次の要件を全て満たす方
 - ①満18歳以上36歳未満の方(高校生を除く)
 - ②原則として市内にお住まい、または市内に勤務されている方
 - ③観光行事などに随時参加できる方(会社などに勤務されている方は、事業主の協力が得られること)
 - 任期 2年間
 - 選考会 6月8日(日) 午前 田村市役所 ※当日の服装は制限なし
 - 賞品 トロフィー・記念品・副賞(任期終了時10万円。ただし、所得税は差し引きします。)
 - 応募期間 4月10日(木)～5月30日(金)
 - 応募方法

自薦他薦は問いません。必要事項を記入の上、応募用紙と写真を産業部商工観光課へ持参または郵送で提出してください。応募用紙は産業部商工観光課、各行政局産業建設課、各出張所、各公民館に備えています。

〒963-4393 田村市船引町船引字馬場川原20番地 田村市役所 産業部 商工観光課内 「田村市観光キャンペーンクルー」募集係

問産業部 商工観光課 ☎81-2136

農業 ことし稲を作付けされる皆さんへ

- ことし作付けされる全ての稲を対象に、放射性セシウムの吸収抑制対策として、塩化カリを配付します。詳しい内容については、市地域農業再生協議会からの通知をご確認ください。なお、まだ通知が届いていない方は、下記までご連絡ください。
- 問市地域農業再生協議会(JAたむら 営農販売課内) ☎82-6171 産業部 農林課、各行政局 産業建設課

募集 市営住宅入居者募集

- 神俣団地2号棟(滝根)
- 部屋番号 4号室
 - 建築年 昭和58年
 - 構造 中層耐火4階
 - 間取り 3DK ●駐車場 有
 - 家賃 15,100円～
- 船引馬場団地3号棟(船引)
- 部屋番号 20号室
 - 建築年 昭和50年
 - 構造 中層耐火4階
 - 間取り 3K ●駐車場 無
 - 家賃 11,400円～

- 【入居者資格】
- ①現在、同居または同居しようとする親族があること
 - ②世帯の収入が基準額を超えないこと
 - ③現在、住宅に困窮していること
 - ④市税を滞納していないこと
 - ⑤暴力団員でないこと
- 申込方法 4月15日(火)までに、建設部都市計画課または各行政局産業建設課に備え付けの申込書に必要書類を添えてお申し込みください。
- ※申込者多数の場合は、抽選になります。
- 問・申 滝根行政局 産業建設課 ☎78-1205 建設部 都市計画課 ☎82-1114

交通 4月6日から15日は「春の全国交通安全運動」

- 運動のローガン 「事故のない 明るい未来は 君の手で」
- 運動の基本 子どもと高齢者の交通事故防止
- 運動の重点
- ①自転車の安全利用の推進
- ②全ての座席のシートベルトとチャイルドシートの正しい着用の徹底
- ③飲酒運転の根絶
- 問市民部 生活環境課 ☎81-2272

国保 70歳から74歳の医療費窓口負担の見直し

- 趣旨 70歳から74歳の方の窓口負担は、法律上2割となっていますが、これまで特例措置で1割負担でした。本年度から、より公平な仕組みとするため、この特例措置が見直されることになりました。見直しに当たっては、高齢者の生活に大きな影響が生じることのないよう、4月2日以降70歳の誕生日を迎える方から段階的に実施されます。
- 内容 4月1日までに70歳の誕生日を迎える方(誕生日が昭和19年4月1日までの方) 4月以降も医療費の窓口負担は1割のまま変わりません。(3月2日～4月1日に70歳の誕生日を迎える方は、これまでの3割負担から1割負担になります) ※一定の所得がある方は、これまでどおり3割負担です。
- 4月2日以降に70歳の誕生日を迎える方(誕生日が昭和19年4月2日以降の方) 70歳の誕生月の翌月(ただし、各月1日が誕生日の方はその月)の診療から、窓口負担が2割になります。 ※一定の所得がある方は、これまでどおり3割負担です。
- 問市民部 市民課 ☎82-1112

募集 26年度 大越公民館事業の学級生募集

- | | |
|-------------------------------------------------------------------------------------------------------------------------------------------------------------------------------------------------------------------|--------------------------------------------------------------------------------------------------------------------------------------------------------------------|
| <p>大越女性学級</p> <ul style="list-style-type: none"> ●募集学級 上大越・下大越・牧野・栗出・早稲川の各クラス ●対象者 大越町在住の成人女性 ●内容 合同学習2回、クラスごと自主学习(文化祭参加作品製作を含め)3回以上 ●申込期限 4月8日(火) ●費用 教材費・研修費 | <p>ふれあい学級</p> <ul style="list-style-type: none"> ●対象者 大越町在住の65歳以上の方 ●内容 講話・文化祭作品製作・体力づくりなど年8回 ●申込期限 4月18日(金) ●費用 教材費・研修費 |
|-------------------------------------------------------------------------------------------------------------------------------------------------------------------------------------------------------------------|--------------------------------------------------------------------------------------------------------------------------------------------------------------------|
- 問・申大越公民館 ☎79-2161 F 79-2162

生活 住宅用新エネルギー設備等設置費の補助

- 新エネルギーの利用拡大を目指し、太陽光発電システム・太陽熱利用システム・ペレットストーブを導入する方に設置費の一部を補助します。
- 対象機器
 - ①太陽光発電システム…一般住宅の屋根などに設置する太陽光発電システムで、電力会社と電気受給契約を締結するもの。
 - ②太陽熱利用システム…一般住宅の屋根などに設置する太陽熱利用システムで、給湯・冷暖房などに使用されるソーラーシステムや太陽熱温水器。
 - ③ペレットストーブ…木質ペレットを燃料として、住宅部分に暖房用として設置するストーブ。
 - 補助金額
 - ①太陽光発電システム…1Kw当たり2万円(4Kw上限8万円)
 - ②太陽熱利用システム…設置に要する経費の10分の1(上限8万円)
 - ③ペレットストーブ…設置に要する経費の10分の2(上限8万円)
 - 受付期限 27年2月27日(金)
 - 予定件数
 - ①太陽光発電システム…90件程度
 - ②太陽熱利用システム…2件程度
 - ③ペレットストーブ…2件程度
 - その他 申請件数が多数の場合は、予算額に到達次第締め切ります。予算額を超えた日(消印または持参日)の申請は抽選になります。
 - 問総務部 企画課 ☎81-2135

田村市の人口

「田村市の人口」は、今回お休みします。次月号に3月1日現在の人口を掲載します。

主な問い合わせ先

- 田村市役所 〒963-4393 田村市船引町船引字馬場川原20番地 ☎81-2111(代表)
- 滝根行政局 〒963-3692 田村市滝根町神俣字開場118番地 市民課 ☎78-1202 産業建設課 ☎78-1204
- 大越行政局 〒963-4192 田村市大越町上大越字水神宮62番地1 市民課 ☎79-2112 産業建設課 ☎79-2193
- 都路行政局 〒963-4701 田村市都路町古道字本町33番地4 市民課 ☎75-2112 産業建設課 ☎75-3550
- 常業行政局 〒963-4692 田村市常業町常葉字町裏1番地 市民課 ☎77-2112 産業建設課 ☎77-2371

- 滝根公民館 ☎78-2001
- 大越公民館 ☎79-2161
- 都路公民館 ☎75-2063
- 常業公民館 ☎77-2013
- 船公民館 ☎82-1133

広告欄 Advertisement

広告欄 Advertisement

有料広告募集中

問い合わせ…市長公室へ

有料広告募集中

問い合わせ…市長公室へ

●●●●●●●●●● 必読、今月のオススメ。 ●●●●●●●●●●



朝倉かすみ / 著 一般向け
 有川真由美 / 著 一般向け
 ラドヤード・キプリング / 作 藤松玲子 / 訳 児童向け
 江川智子 / 作 児童向け

北海道の小さな町で運命的に出会った2人の中学生、堂上弥子と鈴木笑顔。2人は「ここではないどこか」に行くために一緒に「仕事」で有名になることを決めるが...。朝倉かすみの女の子の夢と自意識を描き尽くした作品です。

もう30歳、まだ30歳、あなたはどっちですか？今ならまだ間に合う！30歳から伸びる女になるためにあなたが本当にすべきこと、仕事の取り組み方やいろいろなチャンスをつかむためのコツを教えます。30歳のそのあなた、これを読んで今から自分伸ばししてみませんか？

知りたがりやのゾウくん。ワニに質問するつもりが鼻をかまれて、鼻が長く伸びてしまいます...。そのほか、ゾウ、ラクダ、カンガルーなど、さまざまな動物が持つ特徴の由来を遊び心いっぱい、キプリングが自分の子供たちに語った12の楽しいお話の完全版です。

小間物屋？ぼてぶり？湯屋？さて、何を売っているお店でしょう？江戸時代にあったお店を建物や店内の様子、商品の紹介まで詳しく紹介しています。さあ、タイムスリップしてちょっとお店をのぞいてみましょう！

会場	開催日	名称	時間	対象	内容
本館	14・28(水)	ひだまりおはなし会	10:30～(15分程度)	0歳～2歳児	絵本の読み聞かせ・わらべ歌遊び など
滝根	31(土)	おはなし会(滝根公民館内)	10:30～(30分程度)	幼児～小学生	絵本の読み聞かせ など
常葉	21(水)	おはなし会(文化の館ときわ内)	10:30～(15分程度)	0歳～2歳児	絵本の読み聞かせ・わらべ歌遊び など

開催日	催し	時間	対象・入場料	問い合わせ
11(日)	第39回石井ピアノ教室発表会 ※	13:30	無料	石井ピアノ教室 ☎86-2002
25(日)	J A たむら 第19回通常総代会	13:00	関係者	J A たむら 総務部 管理課 ☎82-1212

※ 第39回石井ピアノ教室発表会については、市政だより3月号の23ページに掲載しましたが、上記に日程が変更になりました。

まごころありがとうございます
 -次の方から市に寄附をいただきました-

- ◆平島洋子さん(東京都) 寄附金(一般寄附金)
- ◆矢萩美智子さん(愛知県瀬戸市) 寄附金(ふるさと納税)
- ◆渡邊正中さん(埼玉県川越市) 物品
- ◆公益財団法人 リース事業協会 会長 浅田俊一さん(東京都千代田区) 物品
- ◆常葉ロータリークラブ 会長 吉田来さん(常葉町) 物品
- ◆公益財団法人 日本教育公務員弘済会 神奈川支部長 長瀬欣之さん(神奈川県横浜市) 物品

エゴマ榨油北部作業所
 -4月の稼働日-

稼働日...27日(日)

- 受付 午前8時30分～11時30分
- 場所 北部作業所(船引町新館)
- 問い合わせ 産業部 農林課 ☎81-2511

広告欄 Advertisement

有料広告募集中
 問い合わせ…市長公室へ

ひまわりひろば
 ●日時 4月16・23日(水) 午前10時30分
 ●内容 親子遊び、手遊び、製作、絵本の読み聞かせ など
 ●対象 0歳～6歳児

育児講座
 ●日時 4月25日(金) 午前10時30分
 ●内容 親子でリズム体操
 ●申込 4月23日(水)までに、電話でお申し込みください。



「ひまわりひろば」から
 2月26日の「ひまわりひろば」は、47人の親子が参加し、2月生まれのお友達の誕生会をしました。みんなの「おめでとう！」の言葉にともうれしそうでした。雛飾り作りも行い、かわいい雛人形ができました。「ひまわりひろば」は毎週水曜日に開催しており、0歳～6歳までのお子さんがいる方はどなたでも参加できます。お気軽においでください。

ともだちつくろう
 ●日時 4月10・24日(木) 午前10時30分
 ●内容 歌、リズム遊び、体操、製作、絵本の読み聞かせ など

このゆびとまれ
 ●日時 4月19日(土) 午前10時
 ●内容 ジャガイモ植え



船引総合福祉センター
 4月のおすすめメニュー **みそタンメン (500円)**

野菜のうまみと相性抜群の特製みそを組み合わせて、コクのある味に仕上げました。片菅根山の春の息吹と共に、当センターでぜひ一度ご賞味ください。
 ●各種宴会・総会、弁当の配達も承ります。
 ●無料カラオケ・マッサージ機を完備しています。
 ☎☎82-0600(☎兼用)

行政相談
 19(月) 滝根公民館 午後1時30分～3時30分
 ●相談員 松山秀明氏(滝根町) ☎78-3532 橋本ユリ子氏(大越町) ☎79-3278 ☎総務部 総務課 ☎81-2111

特設人権相談
 13(火) 船引公民館
 14(水) 滝根公民館
 14(水) 文化の館ときわ
 21(水) 大越行政局
 ※いずれも午前10時～午後3時 ☎福島地方務局 郡山支局 ☎024-962-4500

心配ごと相談
 14(水) 大越高齢者生活福祉センター
 21(水) 市社会福祉協議会 本所
 28(水) 都路在宅介護支援センター
 ※いずれも午後1時～3時 ☎市社会福祉協議会 本所 ☎81-2166

広告欄 Advertisement

有料広告募集中
 問い合わせ…市長公室へ

平成26年度 市税等納期限一覧表

納期月	税目など		市 県 民 税 <small>(担当…事務課)</small>	固 定 資 産 税 <small>(担当…事務課)</small>	軽 自 動 車 税 <small>(担当…事務課)</small>	国 民 健 康 保 険 税 <small>(担当…事務課)</small>	受 益 者 負 担 金 <small>(担当…下水道課)</small>	介 護 保 険 料 <small>(65歳到達者含む) (担当…介護福祉課)</small>	後 期 高 齢 者 保 険 料 <small>(担当…市民課)</small>	普 通 徴 収
	納期限 (振替日)									
平成26年	4月	4月30日(水)			全期					
	5月	6月2日(月)		1期						
	6月	6月30日(月)	1期							
	7月	7月31日(木)		2期		1期		1期		
	8月	9月1日(月)	2期			2期	1期	2期	1期	
	9月	9月30日(火)				3期		3期	2期	
	10月	10月31日(金)	3期			4期	2期	4期	3期	
	11月	12月1日(月)				5期		5期	4期	
12月	12月25日(木)		3期		6期	3期	6期	5期		
平成27年	1月	2月2日(月)	4期			7期			6期	
	2月	3月2日(月)		4期		8期	4期		7期	

※納期限までに納めましょう。
 ※口座振替による納税の方は納期限日前に口座の残高確認をお願いします。
 ※市県民税、固定資産税、軽自動車税、国民健康保険税は、コンビニでも納入することができます。
 ※下水道事業受益者負担金は、各納期内に残額分を併せて納入(前納)することができます。
 ※介護保険料は、納付書または口座振替で納入する方です。
 また、年度の途中で65歳に到達された方も、納付書または口座振替で納入ようになります。

ふるさととおごえ会



▲「鬼の里夏まつりへの協力」にて
 ●設立 平成3年12月23日
 ●会長 奥村 勝紀 氏
 ●活動内容 総会(6月)、ふれあい通信作成発行(毎月)、親睦会、鬼の里夏まつりへの協力、ふるさと製品のP R、ふれあいの旅(日帰り)
 問・申 大越行政局 市民課 ☎79-2111

ふるさと会の 会員募集

ふるさと会は、それぞれの町の出身者とその家族の方が、会の趣旨に賛同され会員となつて、会員相互の親睦、情報交換を図りながら、市の発展などに寄与することを目的に活動しています。
 各ふるさと会では会員を募集中です。で、ぜひ東京近郊にお住まいの「ご親戚、ご友人へお声かけください。
 各会では、総会や会報発行、首都圏でのイベントの協力のほか、「市政だより」などの市の情報も送付します。

ふるさと都路会



▲「日帰りバスツアー」にて
 ●設立 平成11年12月5日
 ●会長 渡辺 晃 氏
 ●活動内容 総会(6月)、会報の発行(年1回)、特産品の活用とP R、ふるさと都路文庫寄贈、ふるさと訪問(3年に1回)、日帰りバスツアー
 問・申 都路行政局 市民課 ☎75-2111

ふるさと常葉会



▲「ふるさと訪問」にて
 ●設立 昭和61年10月3日
 ●会長 白岩 常志 氏
 ●活動内容 総会(2月)、会報発行(年1回)、中野区が主催するイベントへの参加協力、ふるさと直送便への協力、ふるさと訪問
 問・申 常葉行政局 市民課 ☎77-2111

ふるさと滝根会



▲「親睦交流事業」にて
 ●設立 平成19年7月1日
 ●会長 遠藤 隼人 氏
 ●活動内容 総会(7月)、会報の発行(年1回)、星の村文化まつりへの展示、地元協力会との親睦会、親睦交流事業、ふるさと製品のP R、ふるさと訪問(2年に1回)
 問・申 滝根行政局 市民課 ☎78-2111

東京ふねひき会



▲「ふるさと訪問」にて
 ●設立 平成2年2月11日
 ●会長 志田 修 氏
 ●活動内容 総会(2月)、会報の発行(年1回)、ふるさと便への協力、O T Aふれあいフェスタ(大田区)などへの参加協力、ふるさと訪問(2年に1回)
 問・申 総務部 企画課 ☎81-2135

福島常葉会



常葉町出身者または居住した方で、福島市近郊に居住・勤務される方が活動しています。

◀「ふるさと訪問」にて
 ●設立 平成元年1月21日
 ●会長 白岩 康夫 氏
 ●活動内容 総会(2月)、ふるさと訪問、たむら市政だよりの配布
 問・申 常葉行政局 市民課 ☎77-2111

この家庭の風景を写真で貼ってください。