

職員の給与・服務・勤務 条件などを公表します

田村市では、市民の福祉の増進を目指して360人（令和3年4月現在）の職員が各分野で働いています。地方公務員の給与や定員管理状況の透明性を高め、市民の皆さんの理解を得られるよう、支給される給与などをお知らせします。

福利厚生

■福利厚生事業

職員の健康診断やストレスチェックを実施し、心と体の健康管理を行っています。また、市職員互助会（会費運営）による給付事業として、人間ドック助成、冠婚葬祭・傷病・出産の共済金支給、永年勤続・退職の記念品贈呈、福利厚生事業等に対し助成を行っています。

■公務災害

常勤職員が、公務上や通勤時などに災害を受けた場合、災害の補償と必要な福祉事業を行います。
2年度の発生件数は、1件でした。

研修の実施状況

職員の能力開発と市民サービスの向上を図るため、職員研修を行っています。（2年度）

研修先	研修名	人数
ふくしま自治研修センター	新規採用職員研修ほか	18人
東北自治研修所（宮城県）	管理者研修、中堅職員研修	3人
市町村アカデミー（千葉県）	制度運用研修	9人
部門・分野別研修	民間研修施設等	34人
講師招聘研修	職員研修ほか	184人

職員の服務状況

服務の根本基準として地方公務員法第30条に「すべての職員は、全体の奉仕者として公共利益のために勤務し、職務の遂行に当たっては、全力でこれに専念しなければならない」と規定されています。

この服務の根本基準の趣旨を実現するため、「命令に従う義務」「信用失墜行為の禁止」「秘密を守る義務」「職務に専念する義務」「政治的行為の制限」「争議行為の禁止」「営利企業等への従事制限」といった義務を定めています。

職員が研修や福祉厚生事業に参加する場合は、特例として職務に専念する義務を免除しています。

勤務時間・勤務条件

■勤務時間

1週間の勤務時間	38時間45分
始業時刻	午前8時30分
終業時刻	午後5時15分
休憩時間	正午～午後1時
週休日	土・日曜日

■年次休暇（2年1月1日～12月31日）

平均取得日数	10.6日
取得率	27.6%

■育児休暇（2年度）

区分	育児休業取得者数	部分休業取得者数	計
男性職員	1人	0人	1人
女性職員	11人	3人	14人
計	12人	3人	15人

職員の分限・懲戒処分

分限処分*	免職	0人	（2年度）
	降任	0人	
	休職	6人	

※分限処分…公務能率の維持向上を目的として行われる不利益処分で、勤務成績が良くない場合、心身の故障のため職務の遂行に支障がある場合、職務に必要な適格性を欠く場合などの際に、職員に対して行われる処分です。

懲戒処分*	免職	0人	（2年度）
	停職	1人	
	減給	4人	
	戒告	0人	

※懲戒処分…職員の義務違反に対する道義的責任を問う、秩序維持を図ることを目的とした制裁的な処分です。地方公務員法または条例、規則、規程に違反した場合、職務上の義務に違反したまたは職務を怠った場合、全体の奉仕者にふさわしくない非行があった場合などの際に、職員に対し行われる不利益処分です。

職員給与などの状況

■人件費（2年度普通会計決算）

住民基本台帳人口（3年3月31日現在）	3万5,427人
歳出額（A）	343億3,165万7千円
実質収支	9億9,243万4千円
人件費（B）	31億2,007万7千円
人件費率（B/A）	9.1%

■職員給与費（2年度普通会計決算）

職員数（A）	342人
給料	12億3,758万円
職員手当	1億7,085万4千円
期末・勤勉手当	4億9,462万1千円
計（B）	19億305万5千円
1人当たりの給与費（B/A）	556万4千円

※職員手当には退職手当を含まない。
※職員数は、2年4月1日現在。

■職員の平均年齢と平均給料月額・平均給与月額（3年4月1日現在）

区分	平均年齢	平均給料月額	平均給与月額
一般行政職	42.8歳	30万9,300円	36万9,900円
技能労務職	57.8歳	23万800円	24万7,500円

※給与とは、給料に諸手当を加えたものです。

■職員の初任給（3年4月1日現在）

区分	平均給料月額
一般行政職	大卒 18万6,500円
	高卒 15万3,900円

■期末手当・勤勉手当支給割合（3年4月1日現在）

区分	期末手当	勤勉手当	計
6月	1.25カ月	0.95カ月	2.20カ月
12月	1.25カ月	0.95カ月	2.20カ月
計	2.50カ月	1.90カ月	4.40カ月

※職制上の段階、職務の級等により5～15%の加算措置があります。

■退職手当（3年4月1日現在）

区分	自己都合	勲奨・定年
勤続20年	19.6695カ月分	24.586875カ月分
勤続25年	28.0395カ月分	33.27075カ月分
勤続35年	39.7575カ月分	47.709カ月分
最高限度額	47.709カ月分	47.709カ月分

※その他の加算措置
勤続25年以上の定年前勲奨退職者の退職年齢に応じ退職日の給料月額に2～20%を加算

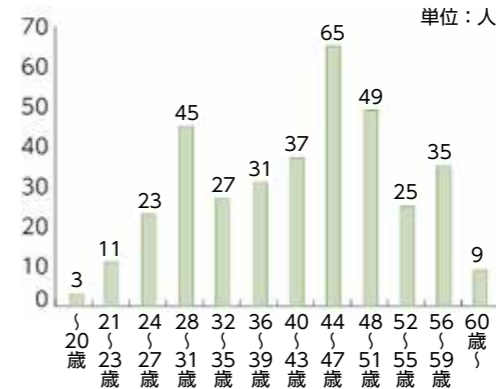
職員数など

■職員の採用・退職状況

特別職、再任用職員（短時間）、臨時・非常勤職員を除く。

区分	人数
2年4月1日現在職員数	373人
退職者数（R2.4.1～3.3.31）	25人
採用者数（R2.4.2～3.4.1）	12人
3年4月1日現在職員数	360人
増減数	△13人

■年齢別職員構成の状況（3年4月1日現在）



■行政職の級別職員数（3年4月1日現在）

区分	職名	職員数	構成比
1級	主事	64人	18.2%
2級	副主査	67人	19.0%
3級	係長・主査	140人	39.8%
4級	課長補佐	44人	12.5%
5級	課長・主幹	17人	4.8%
6級	課長	13人	3.7%
7級	部長	7人	2.0%
	計	352人	100%

※再任用職員含み、技能労務職、医療職、教育職の職員を除く人数。

人事評価制度

■職員の人事評価の状況

平成24年度から導入を進め、翌年度に本格導入をした後、毎年、必要な研修を実施しながら、制度の定着、向上に努めています。

人事評価の結果は、勤勉手当の算定など、人事管理の基礎として活用しています。

●問い合わせ

総務部 総務課 ☎81-2111

人事行政の運営状況は、市ホームページに詳しく掲載しています。



10言語対応「たむら市政だより」デジタルブックで配信中!



Delivering Multi Languages!



This Public relations magazine can be read in 10 languages

- ブラウザでもアプリでも、スマホやタブレットで読める
- 読みやすいUDフォントで表示し、サイズも調整できる
- 動画や写真も楽しめる
- 10言語で読める・聞ける（音声読み上げ対応※）



※【音声読み上げ】ブラウザによっては対応していない場合があるため、専用ビューア「Catalog Pocket（カタポケ）」**【無料】**をご利用ください。