

# たむら

市政だより

小さな手が、  
大きな愛に変わる瞬間。

2026

4

No.254

TAMURA CITY PUBLIC RELATIONS

- 2 **特集** 春の桜旅
- 4 **特集** 市職員採用試験
- 6 **特集** 子育て応援  
「子育てするなら田村市」
- 8 **特集** 子育てポータルサイト  
「にこたむ」
- 9 たむらほっとニュース
- 12 卒園・卒業式
- 13 新たむら市民病院  
まるわかりシリーズ
- 14 田村市の予算
- 16 田村市農業委員会だより
- 28 各施設の催し
- 30 ほけんだより

### 市の募集・申請に関する 各記事の共通事項

**問** 問い合わせ **申** 申し込み先  
市への申込・書類提出について明記していないものは、期間中の土・日・祝日を除く  
午前8時30分から午後5時15分まで

**\*表紙写真**  
市子育て支援センターの育児講座

新しい季節のはじまりを  
田村で感じてください

## デジタルスタンプラリー 「おいしい美桜88景めぐり」

開催期間 4/1水～5/6水



津邊 絵里さん

田村の美桜88景と市内飲食店を巡るデジタルスタンプラリーです。桜とグルメを巡りスタンプを貯め、田村市特産品の抽選に応募できます。

花も団子も楽しむ!!  
田村市の桜の魅力を存分に堪能できる。  
おいしい田村市 美桜88景めぐり  
デジタルスタンプラリー  
4.1水～5.6水  
田村市特産品 最大1.5万円分が抽選で当たる!!  
桜と飲食店のスタンプ2つ以上 + 市内で総額1,500円以上のお買い物レシートでご応募ください!  
01 市内の桜の聖地お2ヶ所、参加飲食店でスタンプをゲット  
02 市内で総額1,500円以上のレシート  
03 桜を愛して、田村市の景観を愛もゲット  
応募方法: 田村市観光交流課 TEL 0247-81-2136

- 参加方法**  
LINE 登録で簡単に参加できます。
- 応募条件**  
①、②の両方の条件を満たし、抽選に応募  
①桜や飲食店を巡りスタンプを獲得  
②市内飲食店・商業施設等で1,500円以上の購買



## ふくしまデスティネーションキャンペーン

ふくしまデスティネーションキャンペーン（ふくしま DC）は、JRグループと県・市町村・地元の観光事業者などが一体となって、各地域の魅力を国内外に発信する観光キャンペーンです。4月～6月の期間中にはさまざまな特別企画をご用意し、オール福島で旅行者の皆さまをお迎えます。



本市ならではの魅力を感じられる  
企画を一部ご紹介!

## 要予約 / あぶくま洞 勇者 - Abukuma Quest -

照明が消えた営業時間外の鍾乳洞を探検できます。手元のライトを頼りに洞内に隠されたキーワードを集めて素敵な賞品をゲットしましょう。

開催日程 4/11土・25土 5/9土・23土 6/20土・27土



新田 香さん



田村の美桜  
88景



市観光キャンペーンクルーがお届け!

# 花びらが誘う、春の桜旅

市には、四国お遍路巡りになぞらえて選ばれた88カ所の桜の名所「田村の美桜88景」があります。桜の名所をまとめた「田村の美桜88景」ガイドマップが新しくなり、よりコンパクトで手に取りやすくなりました。

4月から、スマートフォンで楽しめるデジタルスタンプラリー「おいしい美桜88景めぐり」が開催中です。また、「ふくしま destinations キャンペーン」も開かれ、各観光施設で特別企画を実施しています。今回は、市観光キャンペーンクルーのメンバーが、おすすめの桜旅をご紹介します。

☎ 産業部 観光交流課 ☎ 81-2136



NEW

開花情報など桜に関する情報はこちら



ガイドマップに  
掲載されている  
周遊ルートを1つ紹介!

田村の五大桜を楽しむ

## 美桜コース



船引三春IC

大聖寺のベニシダレ  
船引町笹山字立石 13

JR磐越東線「栗田駅」近くの県道沿いにある大聖寺。本堂への斜面に咲く1本桜です。しなやかな枝は、ほんのりと紅色をした花をつけ、見栄えがとても良く空いっぱい広がっています。



立石でっぺのベニシダレ桜  
船引町笹山字立石 424

三春滝桜の子孫と言われているベニシダレ桜で、その姿は圧巻です。道路から見上げる場所に咲き誇る桜は見事。でっぺの由来は高い場所にあったことから、でっぺんという意味で呼ばれています。



小沢の桜

船引町船引字堂前 58-2

国道349号線沿いの畑に1本だけ咲く、樹齢約100年のソメイヨシノ。満開時には菜の花との対比も美しく、映画のロケ地としても使用されました。根本には小さな祠と野仏が奉られており、遠くには移れ岳を望めます。

ガイドマップは観光交流課や各行政局、観光施設で配布しています



永泉寺のサクラ  
大越町栗出字長根 93-1

永泉寺の境内にある樹齢約400年のベニシダレザクラ。日本三大桜のひとつ「三春滝桜」の姉妹樹と言われており、福島県の天然記念物に指定されています。4月中旬に見ごろを迎え、日没からはライトアップも行われます。

田村スマートIC



朝霧城の桜  
大越町下大越字高屋敷 230

昔あったと言われる朝霧城の跡地周辺に地元の人々が花見できるように環境整備を行い植樹された桜です。

8min.

こちらのコースでは、桜の総選挙で投票数の多かった田村ベスト5の桜を楽しめます



遠藤 梨さん



先崎 天望さん

市は、職員採用候補者試験（9年4月1日採用予定）を実施します。市職員採用に関する情報は市ホームページでお知らせします。今回は、田村市の魅力や市職員の声など、さまざまな角度から市役所を紹介します。

### 健康・医療

#### 健康で笑顔な まちへ

健診や健康教育による病気の予防と地域医療の充実を進め、安心して暮らせるまちづくりに取り組んでいます。



### 福祉・子育て

#### みんなに 寄り添えるまちへ

市独自の子育て支援制度として、8年度から保育料無償化を開始しました。「高齢者健康長寿サポート事業」で、高齢者の方が健康に外出を楽しめる取り組みを実施しています。



### 農業

#### おいもで まちおこし

さつまいも栽培を支援しており、作付面積は年々広がっています。昨年、農産物振興施設が完成し、干し芋づくりも始まりました。



未来へつなぐ仕事を、  
私たちと一緒に。



### まちの将来像

ワクワクがとまらない  
自然とチャレンジがいきるまち  
田村市

### 数字で見ると

#### 職員数 355人

男女比

男性 56.3%

女性 43.7%

#### 平均年齢 42.4歳

#### 育児休業取得率

男性 83%

女性 100%

### 職員が活躍できる 組織に

#### メンター・トレーナー制度

仕事を教える「トレーナー」と、職員生活をサポートする「メンター」が1人ずつ伴走し、職員1年目の職場適応と成長を支援します。



Check!!

やってみよう!  
と思ったら

募集要項や  
申し込みはこちら



問 総務部 総務課  
☎81-2111

# 市職員採用候補者試験 あなたの力が、地域の力に。

## 田村市ってこんなまち

**人口** 31,569人  
(福島県現住人口調査、2月1日現在)

**成り立ち** 平成17年3月、滝根町、大越町、都路村、常葉町、船引町の5町村が合併して誕生

『公務員』に興味がある!



## こんなことも市役所の仕事です

### 移住定住の促進

地域おこし協力隊、定住支援、空き家・空き地の活用

### インフラ整備

道路・水道・公共建築物などの整備や維持管理

### 生涯学習の場づくり

たむら市民大学たまり、公民館事業



## 先輩職員に聞いてみました



### どうして田村市に？

大学在学中、市のワークショップに参加した際、人の良さや自然に恵まれた田村で働くことが自分に合っていると気づいたからです。



### やりがいを感じる瞬間は？

関わった住民の方が前向きな気持ちになっていく様子を見たとき、少しでも力になれたのかなと感じます。



### 職員として心がけていることは？

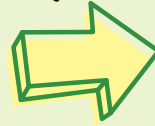
法令遵守を徹底し、責任感を持って誠実に職務に取り組むことを心がけています。



### 入庁してみてどうだった？

多種多様な業務を行うため、新たな発見が多いです。大変な業務もありますが、先輩方が的確にアドバイスしてくれるため心強いです。

地元が好き!



## ここが推し! たむらの特色

### 文化財・観光

### 自然と歴史が魅力のまち

悠久の時間をかけてつくられた「あぶくま洞」をはじめ、「坂上田村麻呂伝説」「お人形様」といった歴史文化が、市内各所に残っています。



8年度  
から!

0歳から5歳児まで  
保育料がかかりません

0歳から12歳まで  
給食費がかかりません

## 0～6歳 出生～乳幼児期～就学

も園・**New!** 小学校の給食費 **無料** ※中学校給食費は年4万円（7年度の半額! ★第2子は**無料**）

**料 New!** 0～2歳児の通常保育料を助成します

3万円 1歳誕生日：3万円  
降は2歳誕生日：10万円

私立保育所等の3～5歳児の給食費を助成（月額上限最大5,200円）

3～5歳児の在宅保育に月額5,000円支給

予防接種助成 インフルエンザ：1回目3,100円 2回目2,000円 おたふくかぜ：1回分4,000円

支給します 3歳未満：月額1万5,000円 3歳以上：月額1万円 ※第3子以降：3万円 **医療費無料**です

等の支援を行います

6か月児、2歳6か月児、3歳6か月児、**New!** 5歳児を対象に乳幼児健診を行います

予防（フッ素塗布、フッ化物洗口）を行います

預かり保育・児童クラブ保育料無料

相談 一時保育（1歳児～5歳児）保育期間：月に7日以内 保育料：1,000円/回

児～）市内保育所に入所している児童が病気の際に自宅での保育に困難な場合、一時的に児童を保育します  
実施場所：星の森保育園 利用料：2,000円/回 ※市民は半額助成

すくすく教室（**無料**）・発達相談会（**無料**）

（6か月児～）保育所等を利用していない児童を一時的に保育します 保育期間：月に10時間以内 利用料：300円/時間

師や助産師がご自宅に訪問し、授乳や成長についての相談に対応します

安や負担軽減のため、宿泊や日帰り、また訪問によりママと赤ちゃんのケアや相談などが受けられます

詳しい情報は  
子育てポータル  
サイトへ



サイトの紹介は8Pに  
掲載しています



ターでは、子育ての援助を受け  
が会員となり、有償で育児の助  
しい活動内容等はお気軽にお問

ートセンター ☎82-1510  
ンター内)

### お問い合わせ

手当・保育所・幼稚園・  
学童保育関係  
こども未来課 ☎82-1000

小中学校給食関係  
教育委員会学校教育課 ☎81-1214  
学校給食センター ☎67-1123

妊娠・出産・子育て・予防接種に関する相談関係  
子育て支援センター ☎82-1510





# 子育てするなら田村市!

笑顔あふれるたむらっ子のすこやかな成長を支援します

## 妊娠期

### 制度・助成・手当

妊産婦の医療費**無料**

妊産婦健診、1か月児健診費用**無料**

妊娠時・胎児の数の届後に各**5万円**支給

出産時の交通費と宿泊費を助成します（1泊あたり：**最大9,000円**）

風しん抗体検査・予防接種の費用を助成します

**New!** RSウイルス感染症に対する母子免疫ワクチン接種の費用助成**(無料)**



公立保育所・幼稚園・こども

0～5歳児の通常保育料**無**

子育て応援券支給 出生時：  
第3子以

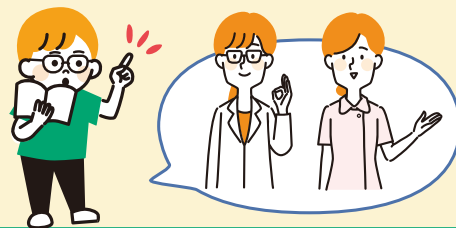
0歳～18歳 児童手当を

### 保健・子育てサービス

**New!** 子育て世帯訪問支援事業 抱える不安や悩みの相談を受けるとともに、家事・子育て

妊娠届のときに母子健康手帳・妊婦健康診査受診票・新生児聴覚視覚検査受検票・1か月児健康診査受診票をお渡しします

妊娠中～産後の不安や悩みの相談に助産師が対応します



4か月児、10か月児、1歳

むし歯

7か月児、1歳児を対象に育児

病児・病後児保育（6か月

**New!** だれでも通園制度

赤ちゃんのいる家庭に保健

産後ケア事業 産後の育児不

## 遊び場（無料で利用できます）



子育て支援センター  
船引町船引字下川原 1-18  
☎82-1510



おひさまドーム  
船引町船引字源次郎 120-3  
☎82-2700



三世代ふれあい交流館  
滝根町神俣字町 40  
☎78-1112

## サポート

ファミリーサポートセンターと援助を行いたい人け合いを行っています。詳しい合わせください。



ファミリーサポ  
(子育て支援セ

# にこたむ



## サイトの使い方ガイド

子育ての情報を分かりやすく発信

子育てポータルサイト「にこたむ」をオープン

市は、子育てに関する情報を集約した子育てポータルサイト「にこたむ」を開設しました。妊娠・出産や子育て相談などの「目的別」や、子どもの「年齢別」に情報を掲載していますので、必要な情報をすぐに見られます。

☎保健福祉部 こども未来課 ☎82-1000



子育てポータルサイト「にこたむ」はこちら



### トップページ



下にスクロールしてもOK!

- 1 トップ
- 2 もしものとき
- 3 目的別でさがす
- 4 年齢でさがす
- 5 施設をさがす



menuをタップすると一覧が表示されます。下にスワイプしてもOK!

### ポイント

豊富な子育て情報をカテゴリーごとに分類!

- ① もしものとき
- ② 施設をさがす
- ③ 目的でさがす
- ④ 年齢別でさがす

サイト内検索もできます

### 1 もしものとき

休日当番医や子ども救急電話相談の情報を掲載しています。子どもの具合が悪くなった際にはご利用ください。

### 2 施設をさがす

マップ上に施設が表示されます。利用したい施設までの経路や所要時間を確認できます。

### 3 目的で探す

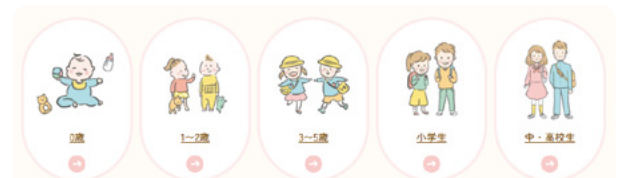
主に下記の内容が含まれています。



手当・助成	児童手当、児童扶養手当、子育て応援券など
妊娠・出産	妊娠から出産、そして産後までの手続きやサービスなど
こどもを預けたい	保育所、幼稚園、こども園の入所手続き、放課後児童クラブ、ファミリーサポートなど
子育て相談	子育てに関する相談窓口など
お子さんの健康	予防接種、健診、医療費助成など

### 4 年齢別で探す

主に下記の内容が含まれています。



0歳	1か月健診、予防接種、離乳食相談会など
1～2歳	保育所入所手続き、ファミリーサポートなど
3～5歳	幼児預かり保育、給食費の助成など
小学生	入学手続き、学童保育など
中・高校生	就学援助制度、ワクチン接種など



## 第4回女性学級 味噌作り

1月31日、中央公民館で、Cafe nda 焙のオーナーで声楽家の橋本妙子さんと嶋原むつみさんを講師に迎え、味噌作りを開催し、受講生26人が参加しました。

手足や全身を使って煮豆をつぶし、麴などの材料を混ぜ入れてひたすらこねる作業が続きました。最後に樽に入れられた味噌は芳醇な香りと黄金の輝きを見せていました。受講生からは、「思いのほか大変な力仕事でした」「楽しく教えていただき出来上がりが楽しみ」などの声が聞かれました。



## 第4回高齢者学級 健康教室「笑いヨガ」

1月30日、中央公民館で、Rec's 笑いヨガティーチャーの大山仁美さんを講師に迎え、「笑いヨガ」を開催し受講生11人が参加しました。

最初に基本となる呼吸法を練習し、次にさまざまな動きの中に笑いを取り入れ会場内を駆け回りました。不自然な笑いから本物の笑いに変わっていき講師の先生と受講生が一体となり会場が笑いの渦に包まれました。受講生からは、「楽しく運動できた」「体も心もスッキリした」などの声が聞かれました。



## 市が八芳園グループと 包括連携協定を締結

1月21日、市役所で、市と株式会社八芳園、および株式会社八芳園交流コンテンツプロデュースが包括連携協定を締結しました。

この連携協定は、相互の資源を有効に活用した協働による活動を推進し、市の一層のプロモーション・交流人口の拡大を通じて地域の活性化に資するとともに、三者のブランド力向上につなげていくことを目的としています。

今後は、市のブランドの推進・発信などに、連携して取り組んでいく予定です。

TAMURA HOT NEWS

～田村市の楽しいがたくさん～

たむらほっとニュース・4月号



## スポーツ吹き矢体験教室

2月7日、滝根町保健センターで「スポーツ吹き矢体験教室」が開催されました。

参加者のほとんどが吹き矢初体験でしたが講師の熱心な指導のもと、基本動作や呼吸法を丁寧に教わると次第にコツをつかんだ様子で矢を放っていました。個人ごとに点数を競い合うミニゲームも実施し、会場は大いに盛り上がりました。

終了後には「集中力がなくて面白い」「ぜひまたやってみよう」という声も聞かれました。



## 親子でしいたけ植菌体験 & 木工クラフト

2月7日、滝根町針湯ゲートボール場で、原木しいたけ栽培に精通している箭内幸一さん（滝根町）、ふくしま中央森林組合の皆さんを講師に迎え、森林体験・環境学習教室を開催しました。

親子25組63人が参加し、しいたけ植菌体験と木工クラフトを行いました。参加者は親子で協力し、時に苦戦しながらも、自分だけのしいたけ原木・クラフト作品を完成させていました。木材への親しみを通じ、森林環境への関心を育む貴重な体験となりました。



## 外国人のための防災講座

市国際交流協会は2月7日、市役所で、外国人のための防災講座を開催しました。

福島県国際交流協会の協力のもと、石橋英子さんを講師に招き、市内に住む外国人や会員約20人が地震と火災について「まず何をすべきか」をグループで学習しました。

市国際交流協会は、今後も多文化共生の推進に取り組みます。



## おひさまドーム 来場者数 10 万人達成

2月14日、市屋内こども遊び場「おひさまドーム」の来場者数10万人達成記念セレモニーを開催しました。

同施設で行われたセレモニーでは、市在住の緑川直樹さんご家族に、記念品として市産米「むびょう」やハム等を贈呈しました。セレモニー参加者には、おひさまドームオリジナルポーチとお菓子をお渡ししました。

今後も子どもたちの笑顔があふれ、安心して過ごせる遊び場となるよう運営します。



## 産業人材育成塾 3人の塾生が卒業

2月11日、市産業人材育成塾第10期卒業式が市役所で行われました。

第10期の塾生3人が、描いたビジョンとその実現に向けた挑戦を発表しました。3人の塾生は約6カ月間にわたり経営等に関するノウハウを学ぶとともに、自らの目指す生き方、地域との関わり方を問い直すメンタリングを通じて、スピーチ、事業構想の検討を重ねてきました。

3人の塾生が描いたビジョンを実現し、今後活躍することを期待しています。



## 親子お菓子づくり教室

2月8日、中央公民館で親子お菓子づくり教室を開催しました。

市内の親子11組が参加し、オリジナルクレープをイラストでイメージを描き、生地から焼き上げ、好きな具材を選び、クレープをつくりました。

親子で協力しながら具材をトッピングし、クリームを絞ることに苦戦しながらも丁寧に作り上げ、できたクレープを親子で味わいました。参加者からは「生地を焼くのが難しかった」「子どもと貴重な体験ができた」などの声が聞かれました。

TAMURA HOT NEWS

～話題の情報をピックアップ～

たむらほっとニュース・4月号



## 未来につながる 市民アイデアを発表

2月28日、全4回にわたり、開催してきた Tamura Future ワークショップの最終回が市役所で開催され、参加者が考えたアイデアを発表しました。

ワークショップは、10年間のまちづくりの方向性や将来像を描いた「第2次市総合計画」のこれまでの取り組みを振り返り、市民等の皆さまと協働で今後、市に必要な取り組みを考えるために開催しました。

詳しくはこちら▶



## ダンスワークショップ

2月23日、滝根体育館で、ダンスワークショップが開催されました。

講師に滝根町出身のダンサーコタさんを迎え、リズムに合わせた体づくりを体験。コタさんの明るく丁寧な指導のもと、参加者は、次第にダイナミックな動きを披露。会場は熱気と笑顔に包まれました。参加者からは「プロの先生に分かりやすく教えてもらえて楽しかった」「また教えてほしい」といった声が寄せられました。



## 統計功労者 渡邊さん、朝田さんが農林水産大臣表彰

農林水産省が実施した「2025年農林業センサス」において指導員や調査員として従事し、その功績が認められた渡邊幸藏さん(写真右)と、朝田一喜さんが農林水産大臣表彰を受賞されました。

長年多くの統計調査に携わり、豊富な知識と経験による精度の高い調査の実施が認められての受賞です。2人は2月16日、市役所を訪れ、市長に受賞を報告しました。

## 教育委員会表彰式



2月27日、7年度教育委員会表彰式が市役所で開かれ、教育の各分野において活躍された方々が表彰されました。(敬称略)

### 【各種大会・コンクール】

#### ◆吉田 翔 (船引南小6年)

(日清食品カップ第41回福島県小学生陸上競技交流大会男子6年100m第1位)

#### ◆渡邊莉央 (船引中2年)

(第68回福島県中学校体育大会陸上競技大会女子2・3年1,500m第1位)

#### ◆三輪奈槻 (船引中3年)

(第71回全日本中学校通信陸上競技福島大会共通男子3,000m第1位)

#### ◆志田龍星 (船引中3年)

(第37回日本選手権ディスクゴルフトーナメントMJ18部門優勝)

#### ◆村上花梨 (郡山商業高校3年)

(全国高等学校ダンスドリル選手権大会2025団体PROP部門第1位)

#### ◆鈴木優人 (田村高校3年)

(7年度全国高等学校総合体育大会ウエイトリフティング競技大会102キロ超級優勝)

#### ◆船引南 TFC

(第35回福島県小学生リレーカーニバル男子4×100mR第1位)

#### ◆船引中女子駅伝部

(第68回福島県中学校体育大会駅伝競走大会女子の部第1位)

(第35回東北中学校女子駅伝競走大会第3位)

(第33回全国中学校駅伝大会女子の部第7位)

#### ◆船引中男子駅伝部

(第68回福島県中学校体育大会駅伝競走大会男子の部第1位)

(第41回東北中学校男子駅伝競走大会第6位)

#### ◆船引中合唱部

(こども音楽コンクール東北大会声楽部門中学校合唱の部優秀賞)

#### ◆船引中吹奏楽部

(第38回全日本マーチングコンテスト東北大会中学生の部金賞)

(第38回全日本マーチングコンテスト中学生の部銅賞)

#### ◆船引中 望月・宗像・松崎チーム

(科学の甲子園ジュニア全国大会優良賞)

### 【各種委員功績者】

佐藤善嗣(市学校給食センター運営委員) 菅野裕子(市学校薬剤師)

### 【寄附功績者】

株式会社オーツーコーポレーション代表取締役 栗村美佳



## 日本最大の算額お披露目

3月4日、安倍文殊菩薩堂の算額(複製)が中央公民館に展示され、お披露目と感謝状贈呈式が行われました。

算額は幕末から明治時代にかけて活躍した和算家・佐久間庸軒(旧船引町石森出身)の弟子が安倍文殊菩薩堂に奉納したものの複製で、大きさは日本一です。

複製を手掛けたのは、船引町佐久間庸軒和算保存会の白石岩治さんを中心とした有志の皆さん。市長より感謝状を受け取った白石さんは「庸軒の功績や和算の楽しさを知ってほしい」と話しました。



## 常葉総代区と堀田総代区 が優良耕作団体

2月12日、南東北たばこ耕作組合主催の7年産葉たばこ表彰式が、石川町の八幡屋で行われ、常葉総代区と堀田総代区が優良耕作団体として表彰を受けました。

これを受け、市は3月2日、市役所で受賞団体への表彰を行いました。式では、市長が常葉総代区の渡辺義輝代表と堀田総代区の戸沢喜一代表に表彰状を手渡し、功績をたたえました。



## 市異業種ビジネス懇談会

3月13日、市異業種ビジネス懇談会を迎賓館辰巳屋で開催しました。

この事業は市内事業者の連携や情報交換を促進することを目的として開催し、41社57人が参加しました。本年度は、中小企業支援制度の活用をテーマとしたパネルディスカッションを行ったのち、名刺交換を通じた企業同士の情報交換が行われました。

普段交流のない事業者との情報交換を行うことで、新たなビジネスのきっかけを発見する場となりました。



## オリジナルゲーム第2弾 「タムコンラン」完成

3月7日、市役所で、地域ブランディング事業の最終報告会および記者会見が行われました。

会見では、「こども昆虫PR大使」の常葉小の児童5人と滝根中の生徒1人がデモプレイを行いました。本事業は「田村市=昆虫」のブランドイメージを全国的に浸透させるため、4年度より「昆虫」をテーマに各施策に取り組んでいます。今年度は市オリジナルROBLOXゲーム第2弾「タムコンラン」の開発などに取り組み、同日リリースされました。



# 手話

初心者向け

よく使う日常会話 Vol. 17

良い



右手をグーにして、右親指を鼻にあててから




気分よく右手を前に出しましょう！



◀これまでの手話写真は  
こちらからご覧ください！

## 祝 100 歳！ 末永くお元気で



都路町古道の菅野オイシさんが2月8日、満百歳を迎えられました。オイシさんは農業のかたわらで、四人の子どもを育て上げました。現在、二つ下の妹さんと同じ施設で暮らし、毎日笑顔で穏やかな時間を過ごされています。妹さんが百歳を迎える日を心待ちにしています。長寿の秘訣は「ストレスをためないこと、気持ちをしっかり持つこと」だそうです。

福島県、田村市、田村市社会福祉協議会などから賀寿や記念品などが贈られました。



### 第 11 回たむら クロスカントリー大会

第 11 回たむらクロスカントリー大会が3月15日、市運動公園内クロスカントリーコースで開催されました。

大会当日は県内外から205人の選手が全11部門に出場しました。天然芝に覆われた高低差約30mの険しいコースに挑み、健脚を競いながら心地よい汗を流していました。大会結果は、市ホームページに掲載しています。



## 市内の幼稚園、小・中学校で 卒園・卒業式

3月は旅立ちの季節です。幼稚園・子ども園5園、小学校7校、中学校6校の卒園・卒業式が行われました。写真は大越中学校の卒業式当日の様子です。



小学校名	卒業生数
滝根小	25人
大越小	31人
都路小	5人
常葉小	41人
船引南小	16人
船引小	90人
美山小	22人

中学校名	卒業生数
滝根中	32人
大越中	37人
都路中	6人
常葉中	40人
船引南中	21人
船引中	142人

幼稚園名	卒園児数
滝根幼	20人
大越こども園	12人
都路こども園	3人
常葉幼	25人
船引南幼	10人

# 新 Tamura Municipal Hospital 新 たむら市民病院 まるわかりシリーズ

No. 04

## たむら市民病院3階フロア紹介

### 3階フロアの紹介

#### ①病室

個室×8室、2床室×18室、特別個室\*1×6室=50床で入院対応にあたります。

\*1 広い居住空間と専用トイレ、ユニットシャワーを完備。陰圧機能を備えており、感染症対応病室への可変が可能につくりとなっています。

#### ②スタッフステーション

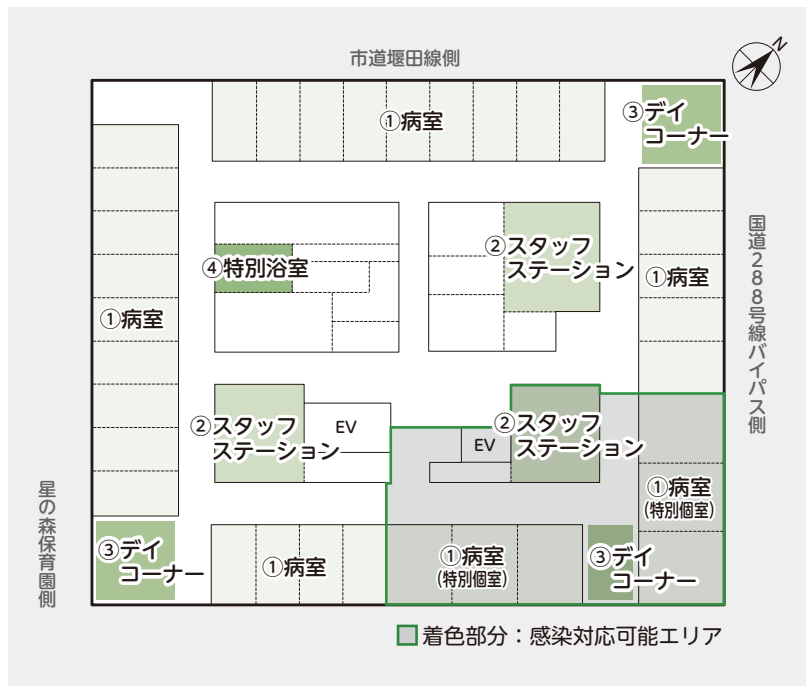
フロア内3箇所に看護師が常駐し、入院患者さんの対応にあたります。

#### ③デイコーナー

入院患者さんとの面会や談話に利用できる休憩スペース。

#### ④特別浴室

介助が必要な患者さんでも安心して入浴ができる補助設備を備えた浴室。



問 保健福祉部 保健課 / 市民病院整備室 ☎ 81-2271

工事進捗状況はこちら▶



次号は新病院に隣接する保健福祉厨房施設の紹介をさせていただきます。

## 市営住宅入居者募集

### ●入居者資格

- ①同居、または同居しようとする親族があること
- ②世帯の所得が基準額を超えないこと
- ③現在、住宅に困窮していること
- ④市税を滞納していないこと
- ⑤暴力団員でないこと

### ●申込方法

4月15日(水)～4月30日(木)までに建設部都市計画課または各行政局産業建設係に備え付けの申込書に必要な書類を添えて、申し込みください。必要書類や所得基準などは、お問い合わせください。

### ●抽選会

同一の市営住宅に対して複数の申し込みがあった場合は、抽選会を開催します。

抽選会は、市役所で5月15日(金)に一般公開にて開催予定です。詳細は申し込みをされた方へ通知します。

※その他、随時申し込み受付可能な団地もあります。詳しくは、お問い合わせください。

問・申 建設部 都市計画課 ☎ 82-1114 各行政局 産業建設係

### ▼入居者募集中の団地 ※家賃は所得に応じて金額が変わります。

地域	団地名	部屋番号	建築年	間取	家賃	駐車場
大越	久保田団地2棟	211号(2階)	昭和54年	3DK	12,400円～50,700円	有
大越	久保田団地2棟	407号(4階)	昭和54年	3DK	12,400円～50,700円	有
常葉	西部団地1棟	12号(3階)	平成12年	3DK	20,200円～69,200円	有
常葉	町裏団地	2号(1階)	平成1年	3LDK	14,400円～43,200円	有
滝根	神俣団地1棟	1号(1階)	昭和57年	3DK	14,600円～48,300円	有
滝根	神俣団地1棟	8号(2階)	昭和57年	3DK	14,600円～48,300円	有
滝根	菅谷団地	15号(3階)	昭和52年	3DK	12,000円～42,100円	有
船引	東部団地7棟	18号(5階)	平成27年	3LDK	22,400円～140,300円	有

# 田村市の予算

8年度予算は、厳しい財政状況を踏まえつつ、効率的かつ効果的な事務執行により第2次田村市総合計画における「ワクワクがとまらない 自然とチャレンジがいきるまち 田村市」の将来像を目指すための5つの目標および復興事業を柱とし、本市の飛躍と市民の力・地域の力による復興を着実に推進するとともに、田村らしいまちづくりを進めるための予算を編成しました。

☎ 総務部 財政課 ☎ 81-2118

## 一般会計当初予算

一般会計当初予算は、総額で233億1千万円となり、前年度と比較して、59億2千万円、率に20・3%の減となりました。これは、新病院・保健福祉厨房施設整備、たむらクリーンセンター基幹的設備改良事業の完了などが主な要因です。

## 6つの重点施策

- ① 働きたいまち（産業振興）  
地域産業を守り育て、みんなが活躍できるまちを目指します。
- ② 学べるまち（学校教育・生涯学習）  
誰もが学び、自分の可能性を広げられるまちを目指します。
- ③ 安心と絆のまち（健康・医療・福祉）  
地域の絆をつくる、安心して暮らせるまちを目指します。
- ④ 住みたいまち（住環境）  
自然とともに、安心して暮らせるまちを目指します。
- ⑤ 支えあいのまち（コミュニティ・行政経営）  
地域の魅力を高め、活気に満ちたまちを目指します。
- ⑥ 復興事業  
東日本大震災と東京電力福島第1原子力発電所事故からの復興を加速させます。

### ●用語の解説

- 一般会計 福祉や教育、土木など市の行政運営のうち、一般的な事業の経費を経理する会計
- 特別会計 特定の事業を行うために、特定の歳入・歳出を一般会計と区分して経理する会計
- 企業会計 民間事業と同じように、事業で収益をあげて運営している会計
- 自主財源 市税や使用料、手数料など市が自主的に収入できるお金
- 依存財源 地方交付税や国・県支出金、市債など、国や県から交付されるお金

### ●用語の解説「歳入」

- 市税…市民の皆さんから納めていただく税金
- 地方譲与税…自動車重量税や森林環境税などの国税の一部が譲与されるお金
- 地方消費税交付金…地方消費税の一部が交付されるお金
- 地方交付税…市の財政力に応じて国から交付されるお金
- 国庫支出金、県支出金…特定の用途のために国や県から交付されるお金
- 繰入金…一般会計、特別会計、基金(市の預金)等の会計間で移動されるお金
- 諸収入…市の預金の利子や貸付金の元利収入などのお金
- 市債…市の事業や国の施策により発行した借入金

### ●用語の解説「歳出」

- 議会費…議会運営のための経費
- 総務費…庁舎などの維持管理や行政全般の事務に使われる経費
- 民生費…高齢者や障がい者、子育て支援、生活保護などのために使われる経費
- 衛生費…各種健診や予防接種、ごみ処理、ごみ減量化の推進などに使われる経費
- 農林水産業費…農林業の振興や農林道の整備、土地改良事業などに使われる経費
- 商工費…商業の振興や商工業金融対策、観光振興などに使われる経費
- 土木費…道路の整備や維持補修、河川の整備、都市計画、市営住宅管理などに使われる経費
- 消防費…広域消防組合負担金や消防団運営、消防施設の整備、災害対策などに使われる経費
- 教育費…幼稚園、小・中学校などの教育、文化、スポーツの振興などに使われる経費
- 公債費…学校を建てるときや道路を整備するときなどに借りた借金を返済していくために使われる経費
- その他…他の支出科目に含まれない経費をまとめた科目です。各種基金への積立金などがあります。

## 8年度一般会計当初予算額は

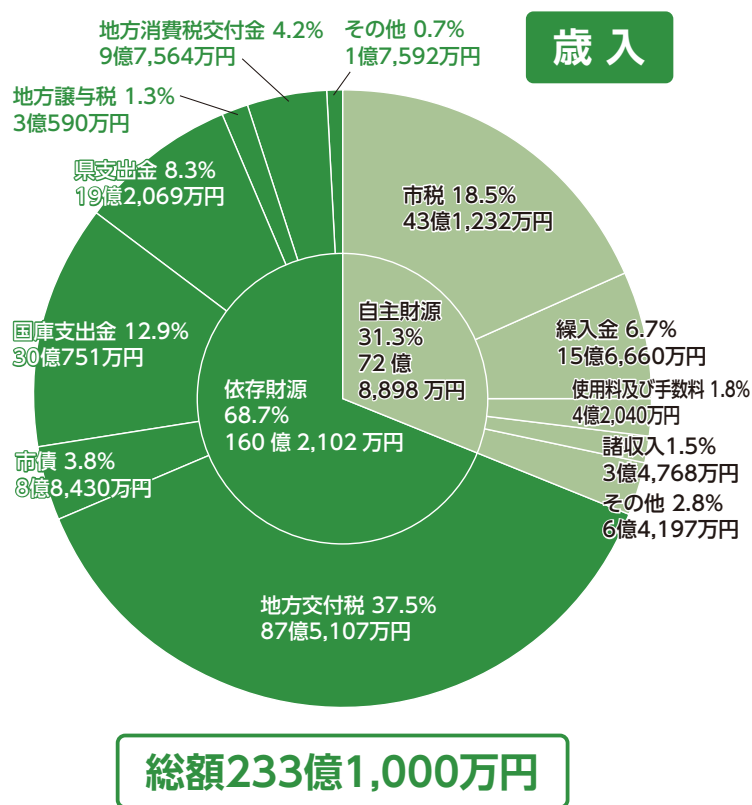
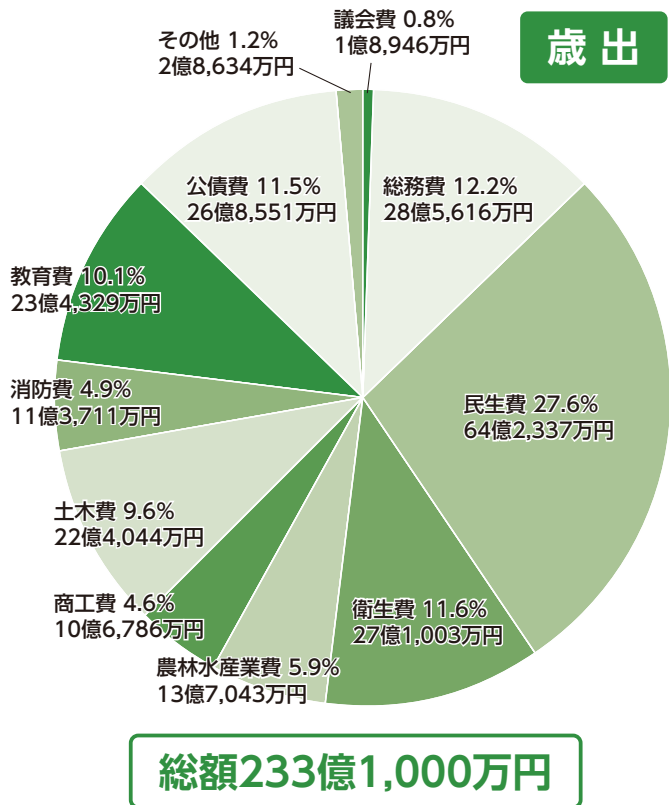
# 233億1千万円

### ●特別会計予算

会計名	予算額 (万円)	増減率
国民健康保険	34 億 3,450 万円	0.5%
介護保険	46 億 6,700 万円	0.0%
後期高齢者医療	5 億 5,607 万円	16.4%
診療所事業	1 億 8,320 万円	△ 12.5%
計	88 億 4,077 万円	0.8%

### ●企業会計予算

会計名		予算額 (万円)	増減率
水道事業	収益的 収入	6 億 6,390 万円	0.7%
	収益的 支出	6 億 6,390 万円	0.7%
	資本的 収入	3 億 2,614 万円	90.6%
	資本的 支出	5 億 4,530 万円	43.3%
公共下水道事業	収益的 収入	6 億 3,477 万円	2.4%
	収益的 支出	6 億 62 万円	△ 1.6%
	資本的 収入	3 億 1,854 万円	△ 4.2%
	資本的 支出	5 億 4,502 万円	2.5%
病院事業	収益的 収入	4 億 1,711 万円	47.2%
	収益的 支出	4 億 1,711 万円	47.2%
	資本的 収入	12 億 708 万円	△ 66.9%
	資本的 支出	12 億 708 万円	△ 66.9%



#### 行政サービス経費

1人あたり 72万1,761円 | 1世帯あたり 180万6,977円

#### 市税負担

1人あたり 13万3,525円 | 1世帯あたり 33万4,289円

### ● 主な重点事業

#### ①働きたいまち（産業振興） 32事業 5.5億円

区分	事業名	予算額
新規	地域通貨運用基礎調査事業	
拡充	エコノミックガーデニング事業	7,605万円
継続	あぶくま洞りニューアル事業	3億8,725万円

#### ④住みたいまち（住環境） 26事業 10.3億円

区分	事業名	予算額
新規	公共ライドシェア実証運行事業	
継続	防犯対策補助金交付事業	500万円
継続	道路メンテナンス事業	1億3,310万円

#### ②学べるまち（学校教育・生涯学習） 28事業 4.0億円

区分	事業名	予算額
新規	学校給食費保護者負担軽減事業	1億1,180万円
新規	田村市史別冊「佐久間庸軒」制作事業	
継続	授業推進員(Class Co-worker Teacher)配置事業	6,853万円

#### ⑤支えあいのまち（コミュニティ・行政経営） 23事業 2.5億円

区分	事業名	予算額
新規	昆虫を活用した魅力発信事業	269万円
継続	Tamura Future 市民会議事業	
継続	第2次総合計画後期基本計画策定事業	987万円
継続	ふるさとたむら応援寄付金事業	1億1,000万円

#### ③安心と絆のまち（健康・医療・福祉） 21事業 13.0億円

区分	事業名	予算額
新規	保育料の無償化	2,367万円
継続	高齢者健康長寿サポート事業	1,489万円
継続	新病院建設事業	11億2,094万円

#### ⑥復興事業 21事業 9.4億円

区分	事業名	予算額
新規	移住定住基盤事業	8,811万円
継続	ふくしま森林再生事業	2億7,630万円
継続	広葉樹林再生事業	2億7,522万円



# 田村市農業委員会だより

第14号  
令和8年4月  
田村市農業委員会  
☎ 81-1216  
FAX 81-1210

会長あいさし



田村市農業委員会  
会長 佐藤 伸夫

日頃より農業委員会の活動に対し、格別のご理解とご支援を賜り、厚く御礼申し上げます。

近年、市の農業は厳しい環境に直面しています。気候変動の影響により猛暑や異常気象が頻発し、水稻を始めとする農産物の品質低下や収量減少が懸念される状況が続いています。また、長年にわたる農業従事者の高齢化と後継者不足が深刻化し、地域の担い手確保が大きな課題となっています。一方で、外食産業やインバウンド需要の回復など複数の要因で米価が高騰傾向にあるものの、肥料・燃料・資材等の価格高騰が経営を圧迫しており、再生産可能な所得の確保が依然として難しい状況です。

こうした中、農業委員会では、令和7年度から本格施行された「地域計画」を基盤に、担い手への農地集積・集約化、遊休農地の発生防止・解消、新規参入者の促進、後継者対策の推進に一層力を入れていきます。農業者の声を丁寧にお伺いし、集落単位での合意形成を進めながら、持続可能な地域農業の実現を目指してまいります。

今後とも、持続可能な農業の推進、担い手の育成、優良農地の維持、そして地域の食と暮らしを守るため、委員一丸となって活動を進めていきますので、引き続き、格別のご理解、ご協力をお願い申し上げます。

## 農地利用最適化の推進施策に関する意見書を市長に手渡し



令和7年10月21日、佐藤会長と渡邊職務代理者が白石市長に「田村市農地利用最適化の推進施策に関する意見書」を手渡しました。

### 【意見書の要望の概要】

- 1 担い手への農地利用の集積・集約化について
- 2 遊休農地の発生防止・解消について
- 3 新規参入の促進について
- 4 農業の担い手・後継者対策について
- 5 有害鳥獣対策について

## 福島県下大会に参加



令和7年11月6日、「福島県下農業委員会大会」に22人の農業委員・農地利用最適化推進委員が参加

## 農地パトロールを実施



令和7年9月20日から10月1日にかけて、農地パトロールを行い、300筆を超える遊休農地などを現地確認

# 令和8年度 農作業労働賃金標準額・農地の賃借料情報

## ●日雇作業

作業名	賃金 (円)	摘要
一般農作業	8,800	作業時間は1日8時間を基準とします。 昼食持参。 福島県最低賃金 1,033 円。
1時間当たり	1,100	
造林・下刈	9,500	

## ●請負作業

(10a 当たり・消費税込額)

作業名	請負額 (円)	摘要	
田畑耕起	ロータリー耕	7,400	耕耘深度は普通耕 15cm、深耕 25cm 程度を基準とします。
	プラウ耕	10,500	
水田代かき	9,500	仕上植代まで。	
機械田植	7,500	苗代、よせ植別。	
バインダー稲刈	8,400	よせ刈り別。	
ハーベスター脱穀	7,000		
コンバイン	カッター処理	19,600	よせ刈り別。もみ運搬費 2,000 円込み (今年度から加えました)。 倒伏は割増。倒伏率 100%…100%割増 倒伏率 50%… 50%割増 倒伏率 30%… 30%割増
	結束処理	22,000	
	乾燥もみすり	900	
もみすりのみ	530	玄米 30kg 当たり。色彩選別機は 100 円増し。	
色彩選別機	320	30kg 当たり。	
稲発酵粗飼料収穫調整作業	33,000	細断・ラップ梱包作業・材料代を含む (10a 見当: 6 個見積)	
ロールベアラー	6,300	ラップ付き 1 個当たり。直径 1m を基準。	
畔ぬり	66	1m 当たり。	
育苗	920	1 箱当たり。運搬は別。	
草刈り作業 (肩掛式・背負式)	1,740	1 時間当たり。機械持込。燃料代を含む。	
草刈り作業 (自走式・手押し式)	3,250	1 時間当たり。機械持込。燃料代を含む。	
草刈り作業 (大型機械)	10,500	10a 当たり。プラス1時間当たり1,100円。機械持込。燃料代を含む。	

◎ほ場条件、または特に勘案する必要があるときは、当事者間で調整してください。

(例) 農作業機械の長距離搬送など追加の経費 (例) 山間部、湿田、未整理田等による悪条件割増

## ●農地の賃借料情報

農地法の改正に伴い、従来の「標準小作料制度」が廃止され、代わりに農業委員会が、農地の賃借料の目安となる情報を提供することになりました。賃借料 (10a 当たり) は、令和 7 年 1 月から令和 7 年 12 月までの間に、農地法第 3 条と農用地利用集積計画によって締結された賃貸借契約を収集整理し、農地区分ごとに平均額と最高・最低額をそれぞれ算出したものとなっています。

農地区分	締結された地域名	平均額 (円)	最高額 (円)	最低額 (円)	データ数	備考
田	田村市全域	8,000	9,000	5,000	825	
畑		13,000	15,000	5,000	4	

※データ数は集計に用いた筆数で、金額は算出結果を四捨五入し 100 円単位としています。

※農業委員会総会は、毎月 17 日前後に開催予定です。

各種申請書は、前月 25 日頃から前月月末までに提出してください。(月末が閉庁日の場合は直前の開庁日)

- 農地の貸し借りは、農業委員会へ相談、または農地バンク (農地中間管理機構) へ相談・手続きをしましょう。
- 農地の転用や移動は、必ず許可を受けて行いましょう。
- 老後の幸せのために、農業者年金に加入しましょう。

※農業経営基盤強化促進法の一部改正により農地の権利取得の下限面積の要件は廃止となりました。(R5.4.1 改正)

※田村市空き家付随した農地の権利移動・権利設定についても廃止となりました。(R5.4.1 改正)

☎農業委員会事務局 ☎81-1216

# げんきアップ通信

No.23

今年度も「げんきアップ通信」  
 が始まります！  
 皆さん、更なるげんきアップを  
 目指して頑張りましょう！！



市は、第三次田村市健康増進計画で、「生活習慣の改善を重視した健康づくり」という基本目標のもと、「生活習慣病・健康管理」「身体活動・運動」「歯・口腔の健康」「禁煙・飲酒」「栄養・食生活」「休養・こころの健康」の6分野の施策に取り組んでいます。

テーマ 健康な身体と心を保つための生活習慣を心がけましょう！



健康な身体と心を保つためには、日頃から生活習慣を整えることが大切です。

げんきアップ通信では、食事や運動、休養、こころの健康など、毎日の生活の中で取り組める健康づくりについて紹介していきます。

☎保健福祉部 保健課 ☎81-2271

今月のごみ量  
 (1月分)

- 1日1人あたりのごみの量：734g
- 田村市のごみの量の目標：750g
- 今月は目標達成！ ※ 12月のごみの量と比べて、138g減！



## たむら市民大学 たまり 挑戦状 No.20

問題

新聞紙1枚の厚さを調べたら、約0.1mmありました。新聞紙1枚を半分に折ると厚さは0.2mm、さらに半分に折ると0.4mmになります。



- (1) 新聞紙1枚を7回折ったときの厚さを求めましょう。
- (2) 地球から月までの距離は約38万kmです。新聞紙1枚を何回折れば、月まで届きますか？ ※新聞紙は何回でも折れることを前提とします。
- (3) (2) のとき、折り目は何本ついていますか。

福島県算数・数学ジュニアオリンピック問題や、全国の中学入試や高校入試問題をアレンジした問題などを出題していきます。

応募期限 4月24日(金)(必着)

応募方法 ● 解答用紙に名前、年齢を明記してください。  
 ● 郵送・直接持参・オンライン申請にて受け付けます。

応募先 ● 田村市教育委員会学校教育課

〒963-4393 田村市船引町船引字畑添76番地2  
 ・田村市HPよりオンライン申請

問合せ ☎81-1214

応募と前回の  
 解答はこちら▶



<2月号の正解者>

- ・真城 昊輝さん ・塚原 清さん ・志田 竜彦さん ・耕田 俊緑さん
- ・服部 克也さん ・神田 収さん ・本田 晴輝さん ・佐藤 颯祐さん
- ・佐藤 裕子さん ・鈴木 敬子さん ・箭内 邦夫さん ・武田 正司さん
- ・片寄 明さん ・北川 栄子さん

※2月号のエlegant賞の該当はありませんでした。

ちょこっと

# エコライフ ~身近な省エネを実践しよう!~

## vol.32 衣類廃棄を減らしてサステナブルファッションに!

新年度になり、古い服を片付けて新しい服に着替えると、ピカピカの1年生でなくても、背筋が伸びる思いがします。

さて、日本では衣類がどれだけ作られ、どれだけ捨てられているかをご存じでしょうか。2024年のデータによると、1年間に輸入と国内生産を合わせて約82万tの衣類が販売業者に供給されています。一方、家庭から排出される衣類は約67万tで、そのうち約8割は焼却等により処理されています。繊維に戻して衣類に生まれ変わる「繊維to繊維リサイクル」は技術面や価格面で制約があるため、わずか4%にとどまっています。田村市では衣服はもやせるごみとして回収されていて、資源ごみとしての回収は行われていません。



衣類に生まれ変わらせる取り組みはまだこれからといったところですので、いまの段階では家庭から出る衣類ごみそのものを減らすことが重要です。まずは、1年以上着ていない服を見直してみましょう。まだ着られる服はリサイクルショップや寄付で活用できます。田村市でも古着を回収し、必要な人へ届ける活動が行われています。



そして新しい服を買うときには、素材や質を見て、長く着られるものを選んでみませんか。少し高くても、洗濯や保管を適切に行えば長持ちし、きっと愛着も湧いてくることでしょう。お気に入りの服を大切にすることが、地球を大切にすることにもつながります!

(獨協大学交流文化学科3年 有泉)



衣類の環境負荷や循環の現状とサステナブルファッションについてはこちらから▶

## 狂犬病予防注射、お忘れなく!【大越地区】

【料 金】①登録済犬 3,250円 ②未登録犬 6,250円 ※おつりが出ないよう準備をお願いします。

【集合注射へおいでいただく際の注意】

①犬を固定できる方がお越しく下さい。②首輪から犬が抜け脱走しないようご注意ください。③犬の体調が悪い場合は、必ず注射を受ける前に申し出て下さい。④犬のふんは飼い主が責任をもって必ず持ち帰って下さい。

月 日	地 区	時 間	会 場
4月26日 (日)	早稲川	8:30 ~ 8:40	早稲川多目的交流センター
		8:45 ~ 8:55	旧早稲川小学校下
	上大越	9:05 ~ 9:15	大田立集会所
	下大越	9:25 ~ 9:40	田子屋コミュニティセンター
		9:50 ~ 10:00	原洞公会堂
		10:10 ~ 10:25	戸ノ内集会所
	上大越	10:30 ~ 10:45	川向集会所
		10:55 ~ 11:10	大越駅北側駐車場
		11:20 ~ 11:35	曲田集会所下
		11:45 ~ 12:00	大越行政局
		13:40 ~ 13:50	古内公会堂下
	14:00 ~ 14:10	明部渕集会所	
	牧野	14:20 ~ 14:35	牧野多目的交流センター
	栗出	14:45 ~ 14:55	大越転作技術研修センター

【登録内容の変更について】

犬が死亡した場合または登録内容に変更がある場合には、事前に環境課または各行政局へご連絡ください。

【その他】

最寄りの会場で接種してください。お住まいの地区に限らず接種できます。動物病院での個別接種も可能です。

※他の地区の日程は5・6月の市政だよりでお知らせします。

問 環境課 ☎81-2272 各行政局

## 滝根で世界と地域を結ぶ思いやりの一杯を

皆さま、こんにちは。起業型地域おこし協力隊の宮之原尚子です。昨年末、滝根町に多文化×多世代共生カフェ兼焙煎所・コミュニティスペース「Gallopinto」(ガジョピント)をオープンしました。店名はニカラグアの国民食・豆ごはんに由来し、「異なるものが混ざり合い新たな価値を生む場にした」との思いを込めています。夫はニカラグア出身で、私は同国で7年間、国際協力に携わってきました。地域の方や活動に関心を寄せてくださる方など、日々出会いがあります。自家焙煎にも挑戦しながら、コーヒーを通して世界の現状や環境問題に目を向けるきっかけを届けたいと考えています。



また「お互いさまチケット」は、誰かが一杯分を先に支払い必要な方が利用できる仕組みで、思いやりが循環する地域を目指して導入しました。任期は4月で終了しますが、ここから本当のスタートです。地域おこしとしての貴重な機会に感謝申し上げます。ぜひお気軽にカフェにお越しください。

### ▽宮之原尚子プロフィール

神奈川県出身。3児の母、夫はニカラグア出身。ニカラグアで国際協力に従事後、東京での生活を経て田村へ移住。昨年(株)Gallopintoを創業。カフェ運営に加え、新規事業を通して社会課題の解決と地域と世界をつなぐ挑戦中。



## 海を越えて 英語指導助手ペンリレー No. 153

### 一年過ぎた私の日本語



ダニエル・ユーさん  
アメリカ合衆国・カリフォルニア州出身  
(田村市に来て2年目)

日本に住んで約1年が経ち、自分の日本語がどれくらい上手になっ

ているか気になっていました。昨年4月に初めて日本に来た時は、日本語がほとんど分からず、話せませんでした。とにかく学び、上達するために全力を尽くそうと決めていました。そこで、私の日本語学習の過程と、どのように日本語が上達したかを皆さんにシェアしたいと思います。

日本に来たばかりの時は、日本語でコミュニケーションをとったり、理解するのが大変でした。私が実践した方法は、日本語学習の教科書を使って勉強することでした。学校で職員室にいる時、空き時間を使って、その教科書を勉強していました。教科書には、ひらがな、カタカナ、漢字の日本語の文字が載っていました。学んだ内容を記憶するため、ノートに文章や語彙を全て書き留めました。もう一つの方法は、人と話すこ

とでした。最初は、知っている語彙を少ししか話せなかったのですが、とても大変でした。間違った発音もたくさんして、周りの人は私が何を言おうとしているのか分からず、困惑していました。しかし、間違いを恐れるのではなく、間違いから学ぶ必要があると分かっていました。親切な人がたくさんいたので、日本語を分かりやすく話してくれたり、英語を少し使ってコミュニケーションをとってくれたりしました。

勇気を出して、人と話して練習したおかげで、日本語で話すことに自信が持てるようになりました。間違いを通してこそ、本当に学び、上達したいことを伸ばせると信じています。さらに、日本の映画、アニメ、テレビ番組、インタビューなどを見ることも、日本語の上達に役立ったと思います。今年の目標は、日本語を学び続け、最終的には流暢に話せるようになることです。その日が来るまで、頑張り続けます。



## 船引小学校の総学発表会への参加

船引小学校の「総合的な学習の時間（総学）」の発表会に防災班、イベント班、食の班、観光班、駅の魅力化班、フードロス班に所属する本校生徒8名が参加しました。小学生の発表にアドバイスをしたり、本校の地域課題探究活動の成果を発表したりしました。最初は互いに緊張していましたがすぐに打ち解け、和気あいあいとした雰囲気の中、双方にとってとても有意義な時間になりました。



## ドローン特別講座 成果発表会・意見交換会

今年度の特別講座の集大成となる成果発表会・意見交換会が行われました。発表では今年度のメインテーマである「フィジカルコンピューティング×ドローン×3Dプリンタ」について、また、「地域に根付く大学生などの人材育成」「地域住民向けの人材育成」をテーマに意見交換会を行いました。



開催にあたり慶應大学の先生方や市役所の方をはじめ、多くの方々に大変お世話になりました。

## たむら支援学校との交流会を行いました（3学年）

たむら支援学校高等部の生徒と、船引高校3学年で交流会を行いました。「ドッジビー」、「魔法のじゅうたんレース」、「玉入れ」を行いました。勝敗を競うのではなく「楽しむ」ことを目的に行い、さまざまな人とかわり方を学ぶよい機会となりました。



## 令和7年度 デュアル実習成果発表会を行いました

発表会では「実習風景紹介」「生徒によるプレゼンテーション」「企業・施設様からの質問への回答」「3年生に対する修了証の授与」などを行いました。デュアル実習を通して自分が成長したこと、学んだことや気づいたことなど受け入れてくださった企業・施設様、両親への感謝の気持ちを伝えるよい機会となりました。



船引高等学校は小野高等学校と統合し、4月より「あぶくま柏鷗高等学校」になります。



福島県立船引高等学校

HP…<https://funehiki-h.fcs.ed.jp>

Tel…0247-82-1511 Fax…0247-82-5233

mail…[funehiki-h@fcs.ed.jp](mailto:funehiki-h@fcs.ed.jp)



## 介護資格の取得費用を助成

介護職員の確保ならびに、すでに就労している介護職員の資質の向上および職場への定着を図るため、資格取得に係る費用を一部助成します。

### ●申請受付開始日

4月1日（水）※研修開始後の申請は助成の対象となりません。

### ●対象となる研修・定員数

介護職員初任者研修 5人  
介護福祉士実務者研修 10人

### ●対象者

市内に住所を有する方で、次の①～③のいずれかに該当する方

- ①一般求職者（ハローワークに求職登録している方）
- ②介護分野に就職を希望する高等学校等の生徒（2,3年生）、大学等の学生
- ③市内の介護サービス事業所で就業している介護職従事者

### ●助成金額

研修に係る費用（受講料・教材費）  
・介護職員初任者研修  
  上限 60,000円  
・介護福祉士実務者研修  
  上限 100,000円

### 問・申

保健福祉部 高齢福祉課  
☎82-1115



## 市シルバー安全運転講習会

高齢者の自動車運転技術の向上と、交通事故を防止するため、シルバー安全運転講習会を開催します。

### ●募集対象

市内に住所を有する70歳以上の方

### ●募集人数 各回 10人

### ●受講料 無料(申し込みは1人1回)

### ●場所 田村自動車学校

### ●受講日（募集期限）

- ① 5月16日（5月8日）
- ② 6月13日（6月5日）
- ③ 7月11日（7月3日）
- ④ 10月17日（10月9日）
- ⑤ 11月21日（11月13日）

### ●時間 午後1時15分～3時45分

※免許更新の際に必要な法定講習ではありません。状況により中止となる場合があります。

### 問 市民部 生活安全課

☎82-1116

## 市内の保健・福祉施設へ就職する方へ

市内の保健・福祉施設に従事する人材の確保を図るため、市内に定住し、市内の保健・福祉施設へ就職された方に就職奨励金を交付します。

### ●奨励金額

最大100万円（市に転入された方は最大130万円）を6年間に分けて交付します。※就職後の経過年数に応じて交付

### ●交付対象者 次の全てに該当する方

- ①対象資格（※下記参照）を有する方
- ②常勤職員として市内の対象事業所（※下記参照）に就職された方
- ③就職日時点において満40歳未満である方
- ④市に住民登録がある方または就職日から1月以内に転入された方
- ⑤市内の事業所からの異動転職でない方

### ●対象事業所

市内の介護サービス事業所、障害福祉サービス事業所、病院、診療所、保育所、認定こども園

### ●対象資格

介護福祉士、介護支援専門員、介護福祉士実務者研修修了者、介護職員初任者研修修了者、社会福祉士、相談支援専門員、看護師、准看護師、保育士、幼稚園教諭

### ●申請方法

所定の申請書に必要書類を添えて申請してください。申請書は市ホームページからダウンロードできます。



### 問・申

●介護サービス事業所に就職した方  
保健福祉部 高齢福祉課  
☎82-1115

●障害福祉サービス事業所に就職した方  
保健福祉部 社会福祉課  
☎81-2273

●病院または診療所（医院・クリニック）に就職した方  
保健福祉部 保健課  
☎81-2271

●保育所または認定こども園に就職した方  
保健福祉部 こども未来課  
☎82-1000

## 田村市の人口

令和8年3月1日現在  
総人口 **31,501**人

世帯数 **12,319**世帯

2月の出生数 **9**人

この数値は、令和2年国勢調査の確定値を基に毎月の自然動態・社会動態を加減したものです。  
※国・県の公表結果と異なる場合があります。

## 主な問い合わせ先

●田村市役所 〒963-4393  
田村市船引町船引字畑添 76番地 2  
☎81-2111 (代表) FAX 81-2522

※時間外の緊急時連絡先 ☎81-1220

※市民の声専用ダイヤル ☎82-0066

●滝根行政局 〒963-3692  
田村市滝根町神保字関場 118番地  
☎78-2111 (代表) FAX 78-3710

●大越行政局 〒963-4192  
田村市大越町上大越字水神宮 62番地 1  
☎79-2111 (代表) FAX 79-2115

●都路行政局 〒963-4701  
田村市都路町古道字本町 33番地 4  
☎75-2111 (代表) FAX 75-2844

●常業行政局 〒963-4692  
田村市常業町常業字町裏 1番地  
☎77-2111 (代表) FAX 77-2115

## 休日・延長窓口の開設案内

●取扱業務…各種証明書の発行のみ

【休日窓口】

●開設日…日曜日

●場 所…田村市役所 本庁

●時 間…午前8時30分～午後0時30分

【延長窓口】

●開設日…毎週木曜日（祝日を除く）

●場 所…田村市役所 本庁

●時 間…午後5時15分～午後6時30分

※各行政局の延長窓口は廃止となりました。

## 上水道の窓口案内

●上下水道局 上下水道課  
〒963-4312  
田村市船引町船引字上川原 33番地  
☎82-1527 FAX 82-4564

●漏水事故・水質異常がある場合は、ご連絡ください。

●開栓・閉栓は平日（土日・祝日を除く）の午前9時～午後4時に行います。

申込みは、3営業日前までの平日にご連絡ください。

オンライン申請はコチラ▶▶



## お知らせ

### 国民年金保険料納付のお忘れはありませんか？

国民年金には、老後のための「高齢年金」のほか、若くても万が一の時の「障害年金」「遺族年金」などがありますが、必要な手続きを行わずに保険料を未納のまま放置すると、これらの年金を受け取れなくなる場合があります。失業などで経済的に納付が困難な場合は、免除・納付猶予制度を利用するなどして、保険料を未納のまま放置しないようにしましょう。

マイナポータルを利用すると、ご自宅でも国民年金保険料免除・納付猶予の電子申請ができます。

☎ 郡山年金事務所

☎ 024-932-3434

市民部 市民課 ☎ 82-1112

### スプリング入り家具の受け入れを開始します

スプリング（バネ）の入ったマットレスやソファ等は、市のごみ分別ルールではそのままでは出せず、ご自身で解体してスプリング部分とその周りの布やスポンジ部分に分けてから、施設に搬入をお願いしていましたが、4月からは解体することなくそのまま出すことが可能となります。

● 搬入可能施設 たむらリサイクルプラザ、たむらクリーンセンター

● 処理手数料

10kgあたり 100円（粗大ごみ）

● その他 ご自身で施設に搬入できない方は、粗大ごみの戸別収集をご利用ください。ご利用を希望される方は、環境課までお問い合わせください。

☎ 市民部 環境課 ☎ 81-2272

### 8年経済センサス活動調査

6月1日現在で、「8年経済センサス - 活動調査」を実施します。調査票は、国から郵送されるか、県知事が任命した調査員がお伺いして直接配布されます。

☎ 総務部 総務課 ☎ 81-2111



### 固定資産課税台帳の縦覧

縦覧とは、固定資産税（土地・家屋）の納税者の方が、その価格が適正であるか、他の土地・家屋と比較できる制度です。課税される土地・家屋の価格などが記載された縦覧帳簿をご覧になれます。

● 期間 4月1日（水）～6月1日（月）  
※土・日・祝日を除く

● 縦覧できる方

土地・家屋の固定資産税の納税者およびその代理人

● 縦覧できる範囲

土地価格等縦覧帳簿（土地の所在・地目・地積・価格）家屋価格等縦覧帳簿（家屋の所在・建築年・種類・構造・床面積・価格）

● 縦覧できる場所

税務課、各行政局窓口

● ご持参いただくもの

本人確認ができるもの（マイナンバーカード、運転免許証など）

☎ 市民部 税務課 ☎ 81-2119

### 高齢者健康長寿サポート事業利用券

高齢者の健康増進および外出機会の増加による社会参加を促進することを目的に、市内の入浴施設や運動施設の料金、タクシー運賃、はり・きゅう・あん摩マッサージ等の支払いに使用できる「高齢者健康長寿サポート事業利用券」を4月23日（木）から申請により交付します。

● 申請・利用期間

4月23日（木）～9年3月31日（水）

● 交付対象者

市内に住所を有する昭和32年4月1日までに生まれた方

※9年4月1日までに70歳以上となる方であれば、70歳の誕生日前でも申請できます。

● 申請窓口

高齢福祉課、各行政局市民係、各出張所

● 必要書類

マイナンバーカード、運転免許証、健康保険や後期高齢者医療の資格確認書など、交付対象者の本人確認書類いずれか1点（交付対象者の本人確認書類があれば代理申請可）

● 交付内容

・9月末までに申請した場合：  
5,000円分（200円券×10枚、300円券×10枚）  
・10月以降に申請した場合：  
2,500円分（200円券×5枚、300円券×5枚）

※10月以降に申請した場合は、上記のとおり交付枚数が減少するため、お早めに申請ください。

☎ 保健福祉部 高齢福祉課

☎ 82-1115

広告欄 Advertisement

# 有料広告募集中

問い合わせ…総務部 総務課（☎0247-81-2117）へ

### ひきこもりサポート事業 居場所「ふらっと」

市社会福祉協議会は、ひきこもりに悩んでいる方やご家族、人や社会との関わりが苦手な方のための、居場所「ふらっと」を各町で週1回開催しています。

#### 【船引町】

- 場所 市役所 1階 102会議室
- 日にち 4月8日(水)
- 内容 花・野菜種まき、桜散策

#### 【都路町】

- 場所 都路保健センター
- 日にち 4月15日(水)
- 内容 花・野菜種まき、桜散策

#### 【常葉町】

- 場所 常葉保健センター
- 日にち 4月22日(水)
- 内容 花・野菜種まき、桜散策

◇予約不要、無料

◇時間 午後1時～4時

☎市社会福祉協議会  
生活サポートセンター

☎68-3434



### 市議会議員一般選挙

#### 【立候補届出受付】

- 日時 4月12日(日)  
午前8時30分～午後5時

●場所 市役所 1階多目的ホール

#### 【当日投票所】

- 日時 4月19日(日)  
午前7時～午後6時

投票日当日は、投票所入場券に記載のある投票所で投票ができます。投票の際は、ご自宅へ郵送される投票所入場券を持参してください。

☎選挙管理委員会事務局

☎82-1113

### 山開き

#### 【鎌倉岳】

- 日時 4月29日(水・祝)  
午前8時

鋭く天をつくような山容が特徴的な山で、東北百名山、花の百名山にも選ばれています。山頂部は360度の大パノラマが広がり、あぶくまの多くの山々や晴れた日には東に太平洋が望めます。当日は先着で記念品を配布する予定です。

☎常葉町観光協会(常葉行政局内)

☎77-2371

#### 【移ヶ岳】

- 日時 5月3日(日・祝)  
午前9時30分

狭い岩場の山頂からは、360度視界を遮るものはなく、阿武隈の主要な山々を見渡す絶景が楽しめます。うつくしま百名山にも選ばれています。当日は先着で記念品を配布する予定です。

☎美山出張所 ☎82-1515

## 暮らし

### 交通事故などで国保を使う 場合は必ず届出を

交通事故、暴力行為、他人のペットによるケガや飲食店で食中毒になったなど、第三者の行為によるケガや病気の治療費は、加害者が負担すべきものです。このような場合も国保を使って治療を受けることはできますが、その際は、必ず市へ連絡し「第三者行為による傷病届」を提出してください。安易に示談をしてしまうと、国保が立て替えた医療費を加害者に請求できなくなる場合がありますので、示談をする場合は事前にご連絡ください。

☎市民部 市民課 ☎82-1112

### 林野火災注意報・警報の運用が始まっています

1月1日から林野火災注意報・警報の運用が始まりました。注意報・警報の発令中は、たき火など屋外での火の使用が制限されます。

●発令対象期間 1月～5月

●発令状況の周知方法

組合ウェブサイト、各市町公式SNS、防災無線、消防車両による広報等を行います。

火の使用の前に、林野火災注意報・警報の発令状況の確認をお願いします。

☎郡山消防本部 予防課

☎024-923-8172

### 不安をあおる分電盤の点検 商法にご注意ください

業者が電話等で突然分電盤やブレーカーの点検を持ち掛けて訪問し、「すぐに交換しなければ漏電して火事になる」などと不安をあおり、その場で分電盤の交換を迫る手口が見られます。

- ・電力会社が4年に1回実施する法定点検があります。法定点検の場合は、必ず事前に書面で通知の上、登録調査機関の調査員証を携帯した調査員が来ます。
- ・突然電話をかけて来て、点検を持ちかける業者には注意しましょう。
- ・点検したとしてもその場では契約せず、十分に比較・検討しましょう。
- ・クーリングオフ等ができる場合もあります。

不安に思った際には、市消費生活センターへ相談してください。

☎市消費生活センター

☎61-5009

(平日午前9時～午後4時)

広告欄 Advertisement

# 有料広告募集中

問い合わせ…総務部 総務課 (☎0247-81-2117) へ

## お知らせ

### 電動式生ごみ処理機購入補助金

電動式生ごみ処理機を購入した方を対象に、購入費の一部を補助します。家庭から出る生ごみの約8割は水分なので、生ごみ処理機を利用することでごみの減量化・肥料化を効果的に行えます。

#### ●対象者（下記全てに該当）

- ①市内に住居を有し、かつ居住している方
- ②市内の販売店から電動式生ごみ処理機を購入した方
- ③市税を滞納していない方

#### ●補助対象器

市内の販売店から購入した電動式生ごみ処理機

#### ●補助金の交付基準

購入価格（消費税抜き）の1/2（上限2万円）

#### ●申請方法

申請書に必要事項を記入し、必要書類を添付して、下記まで郵送または窓口まで持参してください。

☎・📍市民部 環境課

☎81-2272

### 介護や認知症、高齢者虐待などの高齢者に関する相談

#### ●市地域包括支援センター

☎68-3737

（担当地区：滝根町、大越町、都路町、常葉町）

#### ●市ふねひき地域包括支援センター

☎73-8762（担当地区：船引町）

#### ●受付時間

平日午前8時30分～午後5時30分

### 市水田放牧等活用推進事業補助金

#### ●対象者

休耕・耕作放棄地となっている水田等を活用した放牧により、肉用繁殖牛を増頭する農家

#### ●内容

牛の導入：経費の1/2以内

（上限35万円/1頭）

電気牧柵資機材：5万円/10a

（上限15万円）

飲水用資機材：上限10万円/1カ所

#### ●条件

- ・3年以上放牧を継続すること
- ・放牧する面積は、1頭当たり10a以上であり、同一牧区内で、2頭以上放牧することなど

#### ●申請期限 9年3月31日（水）

📍産業部 農林課 ☎81-2511

### 市資源回収報奨金交付事業

市は、資源の有効利用を促進するため、資源回収に取り組んでいる地域住民で組織する団体に対し、報奨金を交付しています。報奨金の交付を受けようとする団体は、実施の7日前までに登録が必要となります。詳しくは市ホームページを確認いただくか、環境課もしくは各行政局市民係までお問い合わせください。

#### ●対象品目

古紙（新聞紙・雑誌・段ボール類）、金属（鉄・非鉄類）、繊維（布・ポロ類）、びん（酒びん・飲料びん等）、その他の資源物（アルミ缶・スチール缶等）

#### ●交付額 1kgあたり5円

（びん類は本数を重量に換算）

📍市民部 環境課 ☎81-2272

各行政局市民係

### 水稻病害虫防除薬剤購入補助

市は、水稻の安定生産を図るため、昨年に引き続き水稻病害虫のため使用する薬剤購入の支援を行うこととし、8年産米の病害虫防除に用いる薬剤を購入された方に補助金を交付します。

●対象 苗立枯病、斑点カメムシ防除・いもち病など、水稻病害虫防除のため使用する薬剤。

●補助率 購入額の10%以内

#### ●申請期間

4月13日（月）～10月30日（金）

●申請先 農林課、各行政局産業建設係、各出張所で受け付けます。下記の書類を持参してお越しください。

①領収書または購入証明書（購入業者名・領収月日・薬剤名・数量・金額が確認できるもの）

②申請人名義の振込先通帳の写し

③印鑑

📍産業部 農林課 ☎81-2511

### 観光交流振興事業補助金

市は観光振興や地域交流の拡大を図るため、事業に要する経費の一部を補助します。

#### ●補助対象経費

観光交流の振興上に必要な事業（施設・周辺設備・施設改修等）に対する経費

#### ●補助額

事業費の2分の1の額を上限とし、予算の範囲内で交付する。

#### ●申請期限

11月27日（金）

#### ●完了期限

9年3月12日（金）

📍産業部 観光交流課

☎81-2136

## エゴマ搾油北部作業所

4月の稼働日

稼働日…26日（日）

●受付 午前8時30分～11時30分

●場所 北部作業所（船引町新館）

●問い合わせ 産業部 農林課 ☎81-2511

※事前予約制となります。予めご了承ください。

広告欄 Advertisement

## 有料広告募集中

問い合わせ…総務部 総務課  
（☎0247-81-2117）へ

### 猪狩俊郎人材育成基金制度

本市出身の弁護士、故猪狩俊郎先生の寄附を原資として、国際教育の推進を目的に、国際的な感覚とコミュニケーション能力を持つ人材を育成するために創設した留学支援制度です。

●**留学期間** 6カ月以上1年以内

●**助成額**

対象経費の総額とし、1人当たり上限200万円

●**支援対象者**

※次の条件すべてを満たす方

①高校（福島県内のみ）、専修学校および各種学校、高等専門学校または短期大学に在学、または入学予定であり、学力に優れ心身ともに健康である方（20歳未満に限る）

②市内に引き続き3年以上住所を有している方（在籍校に入学するために市外に住所を異動した方は、入学するまでの期間）

③申請時に保護者が市内に引き続き3年以上住所を有している方

●**留学先**

アメリカ合衆国および英語圏の諸外国

●**対象経費** 渡航費、学費、滞在費

●**採用者数** 若干名

●**申込期限** 6月30日（火）

問・申 教育部 教育総務課

☎ 81-1213

### 市中央公民館高齢者学級受講生

さまざまな学習にチャレンジし、生きがいづくり、仲間づくりをしませんか？

●**年間予定**

6月24日（水）＝<sup>こけだま</sup>苔玉づくり、  
9月18日（金）＝移動学習（オリジナルうちわ作り体験）、11月10日（火）24日（火）12月1日（火）＝陶芸教室、9年1月27日（水）＝健康教室

●**対象者** 65歳以上の市民

●**定員** 40人

●**申し込み方法**

窓口受付、電話受付、QRコードから申請



●**申込期間**

4月15日（水）～5月27日（水）

問・申 中央公民館 ☎ 82-1133

### 市中央公民館女性学級受講生

さまざまな学習を通して、仲間と一緒に新たな知識を広げませんか？

●**年間予定**

6月20日（土）＝腸を元気にする無添加ごはん～麴と米粉の活用レシピ～、9月26日（土）＝移動学習（張り子の絵付け）、12月5日（土）＝音楽療法（声楽家橋本妙子さん）、1月30日（土）＝味噌作り

●**対象者** 市内の成人女性

●**定員** 40人

●**申し込み方法**

窓口受付、電話受付、QRコードから申請



●**申込期間**

4月15日（水）～5月18日（月）

問・申 中央公民館 ☎ 82-1133

### 自主防災組織訓練活動補助金

4月から新たに自主防災組織推進事業として、自主防災組織訓練活動補助金を開始します。自主防災組織が実施する訓練などにかかる経費の一部を補助します。

●**補助対象経費** 消耗品費、燃料費、食糧費（弁当、アルコール飲料等は除く）

●**補助額** 1団体上限5万円（交付は年1回に限る）

問・申 市民部 生活安全課

☎ 82-1116

### 市産材活用促進事業補助金

市産材を利用して市内に木造建築物を新築および増改築する建築主に対して、補助金を交付します。

●**受付期間** 4月1日（水）から随時受付していますが、定数になり次第、締め切ります。

●**交付要件**

①市産材を利用していること。（市内の森林で生産され、かつ、市内で製材、加工された木材）

②市内に居住することを目的に市内の建築業者により施工される木造建築物（新築および増改築）であること。

③工事に係る請負金額が100万円以上であること。

④市産材を1㎡以上使用していること。

⑤8年度内（3月末まで）に完成し、実績報告書を提出できること。

●**補助額および棟数** 木材使用材積1㎡当たり5万円（上限50万円）

●**申請方法** 申請に必要な書類は市のホームページをご覧ください。お問い合わせください。

問 産業部 農林課 ☎ 81-2511

広告欄

Advertisement

# 有料広告募集中

問い合わせ…総務部 総務課（☎0247-81-2117）へ

## 暮らし

### 食品の放射性物質測定

- 測定場所 市役所、都路行政局
- 受付時間  
市役所：午前9時～午後5時  
※平日のみ  
都路行政局：午前9時～午後5時  
※月・火のみ
- 申し込み方法  
測定受付窓口へお持ちください。
- 測定費用 無料
- 測定対象  
自宅などで収穫された自家用の野菜、山菜やきのこなど、飲料に供する引き水や井戸水等  
通年受け付けておりますので、お気軽にお申し込みください。
- 留意点  
測定品は500g（水は1ℓ以上）必要です。  
土や泥を洗い流し、ビニール袋に入れてお持ちください。
- 結果通知  
検査結果は測定品の返却時に直接お渡しするか、郵送でお送りします。

問・☎産業部 農林課  
☎81-2511

## 募集

### プール監視員・補助員

- 職種・募集人数  
①プール管理監視員 7人  
②プール監視補助員 3人
  - 勤務場所  
滝根B & G 海洋センター
  - 応募資格  
①市内に住む18歳以上の健康で泳げる方  
②市内に住む高校生以上の健康で泳げる方
  - 雇用期間  
6月1日（月）～9月15日（火）  
※プール監視補助員は期間中の土・日、祝日、夏季休業期間（夏休み）
  - 勤務時間  
①午前8時30分～午後5時15分（週4日以内）  
②午前10時15分～午後5時15分（週5日以内）
  - 提出書類  
市会計年度任用職員用履歴書に6カ月以内に撮影した上半身の写真を貼り付けたもの
  - 提出先  
教育部生涯学習課または滝根公民館  
※市指定の履歴書は本庁（総務課・生涯学習課）または各行政局、各公民館でお渡しします。市ホームページからもダウンロードできます。
  - 募集期間  
4月15日（水）～5月8日（金）
- 問・☎教育部 生涯学習課  
☎81-1215



### ふねひき春のうたまつり

船引町民謡民舞の会連絡協議会による民謡・舞踊などの発表を行います。

- 日時 4月29日（水・祝日）  
開場：午後1時  
開会：午後1時30分
  - 場所 市文化センター
  - 入場料 無料  
4月6日（月）から、入場整理券を中央公民館窓口で配布します。
- 問 船引町民謡民舞の会連絡協議会（事務局：中央公民館）  
☎82-1133

### 福島第一原子力発電所視察

- 日時 5月20日（水）  
午前9時～午後5時（予定）
  - 募集人数 15人
  - 申込期限 4月20日（月）
  - 参加条件 18歳以上、市に住所を有する方、市内に勤務する方、中央公民館駐車場、常葉行政局駐車場、都路行政局駐車場に集合できる方
  - 申し込み方法 申込書に必要事項を記入のうえ、顔写真付き本人確認証明書の写しを添付し、生活安全課または各行政局市民係まで提出、または郵送によりお申し込みください。また、右記QRコードから電子申請も可能です。
- 問・☎市民部 生活安全課  
☎82-1116



広告欄 Advertisement

# 有料広告募集中

問い合わせ…総務部 総務課（☎0247-81-2117）へ

## 子ども 子育て支援センター

☎82-1510

※事業実施のため、4月9日(木)のホール・園庭の利用は午後1時からとなります。

## すくすく教室

お子さんについて、「言葉が遅い」「落ち着きがない」「友達とうまく遊べない」など相談がある方の遊びの教室です。親子遊びや専門職との相談をとおして、お子さんに合った接し方などを一緒に考えていきましょう。

- 日時 5月14日(木) 午前10時～11時30分  
(受付時間 午前9時30分～9時50分)
- 対象 就学前までのお子さんとその保護者(市に住所のある方)
- 内容 親子あそび、指先あそび、感覚あそび、全身運動、大型絵本の読み聞かせなど
- 参加人数 親子8組
- 申し込み 子育て支援センター(母子保健担当)に電話等でお申し込みください。参加人数の都合上、希望に添えない場合がありますのでご了承ください。
- 参加費用 無料(飲み物、タオルを持参してください。)

## 育児講座

- 日時 4月17日(金) 午前10時30分～11時
- 内容 おはなし会
- 講師 おはなし会どんぐり
- 対象 市にお住まいの0歳～就学前の子どもとその保護者
- 申し込み方法 電話、または来所時にお申し込みください。

## ひまわりひろば

- 日時と内容 午前10時30分～11時  
4月8日(水) 5月のカレンダー製作をしよう  
15日(水) 春の散歩に出かけよう  
22日(水) こいのぼり製作をしよう
- 対象 市にお住まいの0歳～就学前の子どもとその保護者
- 申し込み方法 電話、または来所時にお申し込みください。

## 子どもの発達相談会(要予約)

- 日時 5月25日(月) 午後1時30分～4時30分
- 対象 お子さんの「発音が心配」「どもりがある」などのことばの相談がある方  
(おおむね4歳から18歳までの方と保護者)
- 内容 言語聴覚士による個別相談 ※1人40分程度

## 子ども 三世代ふれあい交流館

☎78-1112  
(FAX兼用)

## 遊びの教室

- 日時と内容 午前10時～11時30分  
4月7日(火) はじめましての会  
14日(火) 親子ふれあい遊びをしよう  
21日(火) 散歩に出かけよう  
28日(火) こいのぼりを作ろう
- 対象 0歳～就学前の子どもとその保護者
- \*「遊びの教室」以外でもご自由にご利用ください。

## 催し 文化センター

☎82-5030

休館日：毎週月曜日(休館日に祝日が重なる場合は、翌日休館)

令和8年度 文化センター 自主文化事業「まちそわシネマ Vol.1」

## フロントライン

【バリアフリー日本語字幕付き上映】



対応

2020年2月新型コロナウイルスを乗せた豪華客船が横浜に入港した――。

守るべきは、この国か、目の前にある命か。

未知のウイルスに最前線《フロントライン》で挑んだ事実に基づく物語を映画化。

出演：小栗旬 松坂桃李 池松壮亮 森七菜 桜井ユキ  
美村里江 吹越満 光石研 滝藤賢一 窪塚洋介

- 日時 5月24日(日) ※本編129分  
マチネ：午後1時30分/ソワレ：午後5時30分  
※上映時間の30分前開場
- 入場料 全席自由 一般：500円/高校生以下：300円
- チケット販売
- ①4/10(金)より、出張所を除く各公民館で販売。  
(土・日・祝日を除く)
- ②LivePocketによる電子チケットもご購入いただけます。  
※手数料は購入者負担



© 2025「フロントライン」製作委員会

- ※「高齢者健康長寿サポート事業利用券」をお持ちの方は、公民館窓口でのチケット購入の際にご利用いただけます。※4/23から利用可
- ※低学年の鑑賞は、必ず保護者の同伴をお願いします。
- ※当日券がある場合は、上映時間の45分前から販売。

LivePocketでのお申し込みは、下記のQRコードからお申し込みください。

\* LivePocket

「フロントライン」  
公式サイト

4月の文化センター行事予定

開催日	催し	開演時間	対象・入場料	主催・問い合わせ先
4/4 (土)	石井ピアノ教室発表会	午後1時	一般・無料	石井ピアノ教室 ☎090-7527-9462(石井 恵美子)
4/12 (日)	桜まつり歌謡祭	正午	一般・無料	たむらカラオケ愛好会 ☎090-3643-8432(吉田 勝盛)

図書

図書館(本館) 5月の休館日 4日・11日・18日・25日



✉toshokan@city.tamura.lg.jp  
☎82-1001 FAX82-1291

必読、今月のオススメ。

さくら ふわり くるり



鬼頭 祈/作・絵

児童向け

春です、ひらりくるり、ふわりくるりとさくらが散って、春風に吹かれながら踊りはじめます。さくらの小人たちが、ちょうちよや蜂、つばめたちと春を喜び、しゃぼん玉や紙飛行機、たんぽぽの綿毛と踊りながら地面に降り、やがて夏を迎えるまでの命の循環を描きます。

おばけのパンやさん



いちよんご/作・絵

児童向け

お店の中には名物パンがずら〜り。そこにおばけたちが大行列。ばけしょくパン、ミイラパン、ひゃくメロンパン…。本日も、おばけのパンやは大繁盛! おばけの、おばけによる、おばけのための、めちゃくちゃおいしいパンやさんのお話です。

春の星と一緒に



藤岡 陽子/著

一般向け

シングルマザーで看護師の奈緒は、一人息子の涼介と寄り添い生きてきた。緩和ケア病棟で働くことになり、死を間近に見つめ、幸せに生ききる最期を模索し続ける日々を送る。一方、強く抱く母子の夢の行方、そして二人のこれからは…。

いちばんうつくしい王冠



荻堂 顕/著

一般向け

夏休み、見知らぬ体育館に集められた8人の中学生。「キミたちにはこれから、一本の劇を演じてもらいます」という、謎の人物の言葉。なぜ彼らは集められたのか…? 心の深淵に迫る、切なくも力強い成長物語。

5月のおはなし会

会場	開催日	名称	時間	対象	内容
本館	1(金) 15(金)	ひだまりおはなし会 (図書館 おはなしの部屋)	午前10時30分~ (15分程度)	0~2歳児	絵本の読み聞かせ、わらべ歌遊びなど
滝根分館	28(木)	おはなし会 (滝根公民館)	午前10時30分~ (15分程度)	0~2歳児	絵本の読み聞かせ、わらべ歌遊びなど
常葉分館	20(水)	おはなし会 (文化の館ときわ)	午前10時30分~ (15分程度)	0~2歳児	絵本の読み聞かせ、わらべ歌遊びなど
大越分館	今月はお休みです。				

特設人権相談

人権に関する相談(家族・近隣関係、学校・職場の問題など)をお気軽にご相談ください。相談は無料で、秘密は固く守られます。

- 特設相談所(午前10時~午後3時)
  - ・5月12日(火) 市役所1階102会議室
  - ・5月21日(木) 都路行政局

☎福島地方方法務局 郡山支局 ☎024-962-4500

行政相談

役所の仕事や手続、サービスに関するお困りごとをご相談ください。その解決や実現を促進し、行政の制度や運営の改善に生かします。

- 日時 5月12日(火) 午前10時~午後3時
  - 場所 市役所1階101会議室
  - 相談委員 渡辺 清徳さん(都路町) 増田 英子さん(常葉町)
- ☎総務部 総務課 ☎81-2111



## ほうしん 带状疱疹予防接種費用の一部助成のお知らせ

対象となる方へ4月上旬に通知を郵送します。

問保健福祉部 保健課 ☎81-2271

8年度 対象者	以下の年齢で、過去に带状疱疹予防接種を受けたことのない方			
	年齢	生年月日	年齢	生年月日
	65歳	昭和36年4月2日～昭和37年4月1日	85歳	昭和16年4月2日～昭和17年4月1日
	70歳	昭和31年4月2日～昭和32年4月1日	90歳	昭和11年4月2日～昭和12年4月1日
	75歳	昭和26年4月2日～昭和27年4月1日	95歳	昭和6年4月2日～昭和7年4月1日
80歳	昭和21年4月2日～昭和22年4月1日	100歳	大正15年4月2日～昭和2年4月1日	
接種期間	4月1日(水)～9年3月31日(水)			
接種場所	県内医療機関(要予約)			
ワクチンの種類	生ワクチンの場合		組換えワクチンの場合	
接種回数と自己負担額	1回接種×4,000円=合計4,000円		2回接種×11,000円=合計22,000円	
注意点	<ul style="list-style-type: none"> <li>●接種費用が助成されるのは、接種期間中のみです。</li> <li>●下記に該当する方は、保健課にお問い合わせください。 <ul style="list-style-type: none"> <li>・対象年齢の方で転入された方</li> <li>・県外医療機関で接種をご希望される方</li> <li>・60歳以上65歳未満の方で、ヒト免疫不全ウイルスにより免疫の機能に日常生活がほとんど不可能な程度の障害を有する方で接種を希望する方</li> </ul> </li> </ul>			

## 5月の休日当番医

月日	医療機関	地区	電話番号
5月3日(日)	公立小野町地方総合病院	小野町	☎72-3181
5月4日(月・祝)	たむら市民病院	船引町	☎82-1117
	共創未来船引店		☎81-1522
5月5日(火・祝)	東部台こどもクリニック	船引町	☎81-2580
	コスモ調剤薬局東部台店		☎81-2205
5月6日(水・祝)	石塚医院	小野町	☎72-2161
	ヤナイ調剤薬局		☎72-5912
5月10日(日)	白岩医院	常葉町	☎77-2036
	さくら薬局田村常葉店		☎73-8871
5月17日(日)	石川医院	三春町	☎62-2630
5月24日(日)	中央通りクリニックやない	船引町	☎81-2662
	コスモ調剤薬局東部台店		☎81-2205
5月31日(日)	かみや内科クリニック	小野町	☎72-3212



**診療時間 9:00～18:00**

※医療機関によっては17:00まで

変更される場合があります。  
受診前に、医療機関に確認してください。

福島医療情報ネットのホームページからも検索することができます。



# ほけんだより

## 令和8年 5月の予定など



### たむら市民病院から

Tamura Municipal Hospital

4月から外来診療がより充実します。  
詳しくは下記の外来診療表をご覧ください。



▲市民病院  
ホームページ

#### 各科診療担当医表 (4月) 受付時間 午前 8 時 30 分～ 11 時 30 分 午後 1 時～ 4 時 30 分

診療科		月曜日	火曜日	水曜日	木曜日	金曜日
内科	午前	第1診 越田亮司 第2診 総合診療医	第1診 三橋武司 第2診 総合診療医	第1診 福島医大 第2診 総合診療医	第1診 植田航希 第2診 総合診療医	第1診 福島医大 —
	午後	第1診 奥田隆博 第2診 総合診療医	総合診療医	第1診 福島医大 第2診 総合診療医	第1診 植田航希 第3診 総合診療医	—
形成外科 皮膚科	午前	岡根谷哲哉	—	佐瀬道郎	中村翔吾	春原 誠
	午後	岡根谷哲哉	岡部秀子 (皮膚科) 佐瀬道郎 (完全予約)	—	岡部秀子 (皮膚科) 中村翔吾	春原 誠
整形外科	午前	齋藤弘晴	齋藤弘晴	齋藤弘晴	遠藤康二郎	川崎有希
	午後	—	齋藤弘晴	—	—	川崎有希 15:30 受付終了
健康診断	午前	—	奥田隆博	—	—	奥田隆博
	午後	—	加藤克彦 婦人科健診 第2・4	—	—	—
婦人科	午後	—	加藤克彦 第2・4	—	—	—
泌尿器科	午後	小名木彰史	—	—	—	—
腎臓内科	午後	—	—	—	—	中田 敬
外科	午前	—	—	—	野水 整 (第1) 長塚美樹 (第2～4)	—
心療内科	午前	矢部博興	森 東	小倉龍也	—	—
	午後	—	—	小倉龍也 午後3時 受付終了	—	—
眼科	午前	—	—	鹿野道弘	—	—
内視鏡検査	午前	—	佐藤秀紀	—	—	齋藤広信
人工透析内科	午前	○	○	○	○	○

☎ たむら市民病院 ☎ 82-1117

### こころの健康相談

- 日時 5月13日 (水)  
午後1時30分～3時30分
- 会場 船引保健センター
- 申し込み 1週間前までに保健課 ☎81-2271  
臨床心理士による相談。相談無料、秘密厳守。
- その他の相談先  
福島いのちの電話 ☎024-536-4343  
年中無休 時間 午前10時～午後10時  
毎月第3土曜日は午前10時から翌日午前10時までの24時間相談。いつでも、誰でも、どこからでも利用できる相談です。ひとりで悩まずお話しください。

☎保健福祉部 保健課  
☎81-2271

### ■ #7119 救急電話相談 (24時間受付)

病院に行くか、救急車を呼ぶか迷ったらご相談ください。

- 携帯電話、固定電話 (県内のプッシュ回線) #7119
- 固定電話 (ダイヤル回線)、IP 電話 ☎024-524-3020

### ■ #8000 こども救急電話相談 (午後6時～翌朝8時)

夜間に突然、お子さんの体調が悪くなった場合ご相談ください。

- 携帯電話、固定電話 (県内のプッシュ回線) #8000
- 固定電話 (ダイヤル回線)、IP 電話 ☎024-521-3790

### 《急病時の問い合わせ先》

■郡山市休日・夜間急病センター ☎024-934-5656

■日曜休日夜間当番医案内 ☎024-933-4000



## My Angel

わが子の笑顔を、たむら市政だよりに掲載しませんか？

住所・氏名・電話番号・一言(15字以内)をメールでお送りください。

- 対象 市在住の就学前の子ども
- ☎ 総務部 総務課 ☎81-2117
- ✉ info@city.tamura.lg.jp



のの 松本 乃音ちゃん  
初めてのスキー場！楽しかったよ



つきの 吉田 月乃ちゃん  
おいしそう！

## イチオシ!



## ゆいプリン (いちご、山ぶどう)

地元産のいちごと山ぶどうをぜいたくに使い、果実の香りと甘酸っぱさをぎゅっと閉じ込めたプリンです。なめらかな口当たりと果実ソースの相性が抜群で、素材の味わいを引き立てる上品な仕上がり。贈り物にも喜ばれる逸品です。

☎ みやこじスイーツゆい ☎73-8380



## プレゼントコーナー



今月のプレゼント (5名様)

### 焼き菓子詰め合わせ

みやこじスイーツゆい

田村市都路町岩井沢字中作 14-1 コ・ラッシェ都路内 ☎73-8380

7年12月20日に新店舗を「コ・ラッシェ都路」内へ移転し、より親しみやすいお店になりました。人気No.1の「ゆいプリンリッチ」は、なめらかな口どけが魅力。焼き菓子も豊富で、季節ごとの限定商品も楽しめます。地域の皆さまに愛され、手土産にも喜ばれるスイーツがそろっています。

## クイズ正解者の中から抽選でプレゼントが当たります!

※当選者には引換券を送付します。(商品の発送はしません)引換券を指定の場所でお交換してください。



## たむら市政だより クイズ&アンケート

クイズ正解者から抽選で5人にプレゼント!



### 広報クイズ

Q 市の8年度一般会計当初予算の総額は?  
「〇〇〇億 1 千万円」(数字 3 文字)

### アンケート ①~③の内容に教えてください。

- ①今月号でよかった内容と、その理由を教えてください。
- ②子育てポータルサイト「にこたむ」の感想を教えてください。
- ③子育てポータルサイト「にこたむ」を読んで、もっと知りたいと思った内容はありましたか?

### 応募方法

応募専用フォームに、クイズ・アンケートの答え、住所、氏名、年齢、電話番号、メールアドレスを入力してご応募ください。



4月30日(木)締切  
◀応募専用フォーム

お店・商品をPRしませんか。広報クイズのプレゼントを提供していただけるお店を募集しています。詳しくは、総務課☎81-2117へご連絡ください。